



מדינת ישראל  
משרד הפנים



# חוזר המנהל הכללי

(מס' 4/2006)



י"ח באלול תשס"ו  
12 בספטמבר 2006

חוזר מס' 4/2006

אל: ראשי העיריות  
ראשי המועצות המקומיות  
ראשי המועצות האזוריות

<u>עמוד מס'</u>	<u>תוכן העניינים:</u>
4	1. סיוע לרשויות המקומיות על רקע הכרזת מצב מיוחד בעורף
4	2. תוספת לנוהל "חבצלת פיגועים"
5	3. נוהל תמיכות במוסדות ציבור על ידי הרשויות המקומיות
29	4. התקדמות הרשויות המקומיות בהליך התיאגוד – מפקד הנכסים
30	5. נוהל ואמות מידה להפעלת הסמכות לחיוב אישי (תיקון)
31	6. קביעת שכר לראשי רשויות מקומיות וסגניהם בשכר עדכון תוספת היוקר יוני 2006
32	7. קביעת שכר לראשי רשויות מקומיות וסגניהם לשעבר לחישוב קיצבת פרישה – עדכון תוספת היוקר יוני 2006
33	8. הוראות שינון בדבר תשלומי שכר וקצבת פרישה ותנאים נלווים
35	9. גביית תשלום כדמי כניסה למקום רחצה
36	10. דברי הסבר לתקנות התכנון והבניה, סדרי נוהל בהתנגדויות לתכנית, סמכויות חוקר וסדרי עבודתו (תיקון), תשס"ו – 2006
38	11. דברי הסבר לתקנות התכנון והבניה (בקשה להיתר, תנאיו ואגרות), (תיקון מס') התשס"ו – 2006
40	12. דברי הסבר לתקנות התכנון והבניה (ערר בפני המועצה הארצית), (תיקון), התשס"ו – 2006
42	13. דברי הסבר לתקנות התכנון והבניה (בקשה להיתר, תנאיו ואגרות), (תיקון) התשס"ו – 2006

14. קביעת תכנית כטעונה אישור בהתאם לסעיף 109 לחוק התכנון והבניה  
44
15. דברי הסבר לתקנות התכנון (בקשה להיתר, תנאים ואגרות), תיקון להגדרות בנין גבוה ורב קומות, תשס"ו – 2006  
49
16. תקנות התכנון והבניה (פרסום הודעה על הפקת תכנית על גבי שלט לפי סעיף 89א' לחוק) (תיקון), התשס"ו – 2006  
51
17. הודעת התכנון והבניה (בקשה להיתר, תנאים ואגרות) עדכון התוספת השלישית), התשס"ו – 2006  
53
18. נוהל למתן תמיכות על ידי רשויות מקומיות – הוראות לשנת 2006  
70
19. אישור התקשרות לפי סעיף 9 לחוק הרשויות המקומיות (מכרזים משותפים)  
72
- א. מכרז מס' מב/2006/29 גידור, שערים ומרכיבי ביטחון לישובים  
ב. מכרז מס' ש/2006/7 שרותי אבטחה, שמירה וסיור במוסדות חינוך  
ג. מכרז מס' הס/2006/13 מתן שירותי הסעים ושירותי הסעות  
ד. מכרז מס' מש/2006/13 אספקה, התקנה ושיפוץ משחקים וריהוט רחוב  
ה. מכרז מס' מק/2006/27 לתכנון ולבניית מבני חינוך וציבור  
ו. מכרז מס' רה/2006/28 אספקת ריהוט וציוד  
ז. מכרז מס' אח/2006/33 לשרותי אחזקת מבני ציבור  
ח. מכרז מס' מכ/2006/18 לאספקה, התקנה ואחזקה של ציוד כיבוי אש  
ט. מכרז מס' אא/2006/34 לאספקת ארוחות וכריכים לרשויות מקומיות  
י. מכרז מס' מג/2006/26 לתכנון ובניית מבני חינוך וציבור  
יא. מכרז מס' שנ/2006/35 מתן שירותי ניקיון במוסדות חינוך וציבור

## (1). סיוע לרשויות המקומיות על רקע הכרזת מצב מיוחד בעורף

על רקע קיומו של מצב מיוחד בעורף והחלתו על מכלול רחב של רשויות במחוז צפון וחיפה, פעל משרד הפנים להעניק סיוע מיוחד לרשויות מקומיות אלה. זאת, על-מנת לאפשר להן להתמודד עם הצרכים המיוחדים שנבעו ממצב חרום זה ולחזק את עמידתן.

היקף הסיוע הינו כ- 150 מיליון שקלים.

הסיוע נועד לשקף את הכרתה של הממשלה בחשיבותן של הרשויות המקומיות ותושביהן כנדבך משמעותי בעמידתו האיתנה של העורף.

יש לציין, כי במסגרת הסיוע ניתן דגש מיוחד לעניין תשלום משכורות העובדים על כלל מרכיביהן, ובכלל זאת איגודי הערים השונים כגון איגודי הכבאים אשר עמדו בחזית החרום בתנאים קשים, וזאת למען ובעבור מתן שירותים חיוניים לתושבים ברשויות.

אנו מקווים כי עם התייצבות המצב הביטחוני נפעל ביתר שאת, יחד עם הרשויות המקומיות, על-מנת לבצע את הפעולות הנדרשות לשיקום וחיזוק הצפון.

## (2). תוספת לנוהל "חבצלת פיגועים"

1. בהמשך להנחיות אשר פורסמו בנוהל ועדת השרים לענייני סמלים וטקסים והופצו לרשויות המקומיות ב- 21 בנובמבר 2002, והעוסקות בהבאה לקבורה של חלל אזרחי אשר נפגע בפיגוע או בלחימה, נוספו הנחיות לחובת נוכחות אמבולנס בהלוויה וכן להזמנת נציג פורמלי מטעם המדינה להשתתפות בהלוויה.
2. הזמנת האמבולנס להלוויה לפי נוהל "חבצלת פיגועים" היא באחריות הרשות המקומית. ההוצאות הכרוכות בכך יוחזרו לרשות על-ידי הביטוח הלאומי. לצורך קבלת ההחזר יש לפנות, בצירוף חשבונית, אל ראש תחום חירום וביטחון במשרד הפנים, רח' מנחם בגין 125, ת.ד. 7090. ת"א, מיקוד 67012. טלפון : 03-7632626-8 פקס : 03-7632630
3. השתתפות נציג המדינה, שר או ח"כ, תהיה על-פי בקשת משפחת החלל. להזמנת נציג המדינה, כאמור, יש לפנות במועד המוקדם ביותר האפשרי לראש תחום חירום וביטחון האחראי על הנוהל, לפי הפרטים לעיל.

**(3). נוהל תמיכות במוסדות ציבור על-ידי הרשויות המקומיות**

**1. מטרת הנוהל**

- 1.1 נוהל זה נועד להסדיר מתן תמיכות, במישרין או בעקיפין, מאת רשויות מקומיות למוסדות ציבור שונים הפועלים, ככלל, בתחומה המוניציפלי של הרשות בנושאי חינוך, תרבות, דת, מדע, אמנות, רווחה, בריאות, ספורט וכיוצא באלה וזאת כאשר הפעילות המתבצעת על ידי מוסד הציבור הנתמך היא במסגרת תפקידיה וסמכויותיה של הרשויות המקומית, בהתאם לדיני השלטון המקומי.
- 1.2 נוהל זה מכוון לקדם, בתחום התמיכות, מנהל תקין, שוויון, שקיפות, חסכון, יעילות וכן למנוע פגיעה בטוהר המידות.

**2. הגדרות**

בנוהל זה –

- 2.1 "רשות מקומית" או "רשות" – עירייה, מועצה מקומית או מועצה אזורית;
- 2.2 "מוסד ציבורי" או "מוסד" – גוף שאינו מוסד ממוסדות המדינה או ממוסדות הרשות, הפועל שלא למטרה של עשיית רווחים, למטרה של חינוך, תרבות, דת, מדע, אמנות, רווחה, בריאות, ספורט או מטרה דומה. לעניין זה, בין היתר, לא יחשבו מוסד ציבורי:
- (1) חברה ממשלתית – כמשמעותה בחוק החברות הממשלתיות, התשל"ה – 1975<sup>1</sup>, לרבות חברת בת ממשלתית וחברה מעורבת כמשמעותן בחוק האמור.
- (2) חברה עירונית – כמשמעותה בסעיף 21 לחוק יסודות התקציב, התשמ"ה – 1985<sup>2</sup> (להלן – חוק יסודות התקציב),
- (3) חברת בת עירונית - כמשמעותה בסעיף 21 לחוק יסודות התקציב.

<sup>1</sup> ס"ח התשל"ה, עמ' 132.  
<sup>2</sup> ס"ח התשמ"ה, עמ' 60.

- (4) תאגיד עירוני – כהגדרתו בסעיף 249א וסעיף 249ב לפקודת העיריות [נוסח חדש]<sup>3</sup> (להלן – פקודת העיריות).
- (5) תאגיד שהוקם בחוק או מכוח סמכותו של שר.
- 2.3 "תבחינים" – כהגדרתם בסעיף 8 ;
- 2.4 "ועדה מקצועית" – ועדה שהוקמה לפי סעיף 6 ;
- 2.5 "החשב הכללי" – החשב הכללי במשרד האוצר ;
- 2.6 "המשרד" – משרד הפנים ;
- 2.7 נוהל הקצאת מקרקעין – נוהל הקצאת קרקעות ומבנים ללא תמורה או בתמורה סמלית ;
- 2.8 עיתון מקומי – כהגדרתו בסעיף 216(ב) לפקודת העיריות ;
- 2.9 "תמיכה" – מתן טובת הנאה בין ישירה ובין עקיפה, לרבות מענק, הלוואה, ערבות או סיוע כספי אחר ולמעט קניית שירותים או הקצאת מקרקעין בהתאם לנוהל הקצאת מקרקעין ;
- 2.10 "תמיכה ישירה" – לרבות תמיכה כספית לפעילות, לבניה ולפיתוח, למימוש ערבות או למתן הלוואה ;
- 2.11 "תמיכה עקיפה" – לרבות תמיכה מכל סוג שהוא בשווה כסף, מתן ערבות, מימוש ערבות, שימוש במתקני הרשות, השתתפות בעלויות דיור, פרסומים בתקשורת במימון הרשות, הקצאת כוח אדם מטעם הרשות או במימונה, מתן זכות שימוש במבנה או במקרקעין שאינו הקצאה כמשמעותה בנוהל הקצאת מקרקעין ;
- 2.12 "שנת התמיכה" – השנה אליה מתייחסות הבקשות לתמיכה בפעילות במהלכה.

---

<sup>3</sup> דמ"י תשכ"ד, עמ' 197.

- 2.13 "פרסום בעיתונות" – פרסום באלה-  
א. רשות בה מופיע עיתון מקומי – פרסום בעיתון המקומי. רשות בה מופיעים למעלה מעיתון מקומי אחד – פרסום בשני עיתונים מקומיים.  
ב. רשות בה האוכלוסייה דוברת ערבית מהווה לפחות עשרה אחוזים מכלל האוכלוסייה, יהא פרסום אחד נוסף בעיתון המתפרסם בשפה הערבית;  
ג. רשות שלא מופיע בו עיתון מקומי – פרסום בעיתון נפוץ כמשמעותו בסעיף 1א לחוק התכנון והבניה, התשכ"ה – 1965.<sup>4</sup>
- 2.14 "הנוהל הכללי" - נוהל להגשת בקשות לתמיכה מתקציב המדינה במוסדות ציבור ולדיון בהם,<sup>5</sup> על עדכוניו.

### 3. תחולה

3.1 לא תינתן תמיכה, בין ישירה ובין עקיפה, אלא לפי נוהל זה.

3.2 נוהל זה יחול על מתן תמיכות מאת כל רשות מקומית.

### 4. תקציב התמיכות

4.1 רשות מקומית לא תיתן תמיכה אלא במסגרת תקציבה המאושר כדין.

4.2 רשות מקומית המבקשת לתת תמיכות, תכלול בתקציבה את הסך הכולל של תקציב התמיכות, הישירות והעקיפות, ואת חלוקתו, לפי נושאי התמיכה, לפרקי התקציב.

4.3 תמיכה בהיעדר תקציב מאושר כדין –

א. החלה שנת הכספים והצעת תקציב הרשות המקומית טרם אושרה כדין ולרבות בשל אי אישור התקציב על ידי שר הפנים, רשאית המועצה,

<sup>4</sup> ס"ח התשכ"ה, עמ' 307.  
<sup>5</sup> י"פ התשנ"ב, 2569.

לאחר קבלת חוות דעת הועדה המקצועית ובהתאם להוראות נוהל לזה, להחליט בכפוף לאמור בסעיף קטן (ב) להוציא בכל חודש, כל עוד לא אושרה ההצעה כאמור, תמיכה בסכום השווה לחלק השנים עשר מן התמיכה שחולקה באותו נושא תמיכה, בתקציב השנתי הקודם בתוספת סכום שאישר שר הפנים בהתחשב בהתייקרויות ובנסיבות מיוחדות אחרות.

ב. בכל מקרה לא תאשר המועצה בטרם אשור תקציב הרשות המקומית כדן, מתן תמיכה באופן מצטבר בשיעור העולה על 50% מסכום התמיכה שחולקה באותו נושא תמיכה בתקציב השנתי הקודם.

ג. במסגרת החלטת המועצה כאמור, תשוגר למוסד הציבור הנתמך הודעה בה תוסבר החלטת הוועדה, ויודגש בפניו כי היקף התמיכה בו בכלל ושיעורה המדויק בפרט, בשנת הכספים מותנה באישור שר הפנים את הצעת התקציב של הרשות המקומית.

## 5. הפעילות הנתמכת

5.1 רשות מקומית רשאית לתת תמיכה רק כאשר הפעילות המתבצעת על ידי מוסד הציבור הנתמך היא במסגרת תפקידיה וסמכויותיה בהתאם לדיני השלטון המקומי, ורק בגין פעילות כאמור.

5.2 רשות מקומית רשאית לתת תמיכה רק למוסד ציבור הקיים ופועל בתחומה (אף אם כתובתו הרשומה אינה בתחום הרשות), ובתנאי שתינתן תמיכה רק עבור פעילות המתקיימת בתחומה.

5.3 על אף האמור בסעיף 5.2 רשאית רשות מקומית, במקרים חריגים, לתת תמיכה למוסד ציבור הקיים ופועל מחוץ לתחומה, אם הוכח לה כי אותו מוסד ציבור נותן שירותים גם לתושבי הרשות המקומית וזאת בין היתר, מתוך התחשבות בהיקף השירותים הניתנים לתושבי אותה רשות על ידי מוסד הציבור.



**6. ועדה מקצועית**

בקשות לתמיכה מאת רשות מקומית יידונו בוועדה מקצועית לבחינת בקשות תמיכה (להלן – "הועדה המקצועית")

- 6.1 בוועדה יהיו חברים, מנכ"ל הרשות המקומית או נציגו מקרב עובדיה הבכירים של הרשות המקומית, גזבר הרשות המקומית או נציגו והיועץ המשפטי של הרשות המקומית או נציגו. מנכ"ל העיריה ייקבע את זהותו של יושב ראש הועדה.
- 6.2 לשיבות הועדה יוזמנו נציגי האגף הרלוונטי ברשות לעניין הבקשה לתמיכה.
- 6.3 כל ישיבה של הועדה המקצועית טעונה השתתפות כל חברי הועדה המקצועית או נציגיהם.
- 6.4 הוראות ניגוד העניינים החלות על עובדי הרשויות המקומיות על פי כל דין, יחולו על חברי הועדה המקצועית.

**7. ועדת משנה לתמיכות**

- 7.1 מועצת הרשות המקומית רשאית למנות מקרב חברי המועצה ועדת משנה לעניין תמיכות (להלן – ועדת תמיכות). המועצה רשאית למנות את ועדת המשנה לתמיכות לבחינת המלצות הועדה המקצועית בין דרך כלל ובין לנושאים מסויימים. הרכב ועדת המשנה יהיה תואם ככל שניתן את ההרכב הסייעתי של המועצה ובלבד שיהיה בו נציג אחד לפחות מהאופוזיציה. לעניין סעיף זה, "נציג אחד לפחות מהאופוזיציה" – מי שמתקיימים בסיעתו הוראות פיסקה 149ג(ג)1(1) לפקודת העיריות. ועדת המשנה רשאית להמליץ בפני מועצת הרשות בדבר קבלת המלצות הועדה המקצועית או דחייתה, כולה או חלקה. בקשה ועדת התמיכות לדחות את המלצת הועדה המקצועית, תנמק עמדתה בכתב.

7.2 בגיבוש המלצתה למועצה, תפעל ועדת התמיכות בכפוף להוראות סעיפים 13.1 עד 13.6, בשינויים המחוייבים.

## 8. תבחינים לתמיכה

- 8.1 לא תיתן הרשות המקומית תמיכה אלא על פי תבחינים שנקבעו לפי נוהל זה.
- 8.2 הועדה המקצועית תכין ותגיש הצעה לתבחינים חדשים לתמיכה או לתיקונים לאישור מועצת הרשות, לא יאוחר מחודשיים לפני המועד הקבוע לאישור התבחינים על ידי המועצה בסעיף 7.6. התבחינים יגובשו בהתאם לנושאי התקציב לתמיכה הקבועים בתקציב הקודם לשנת התמיכה המיועדת או לנושאים לתמיכה שמוצע לקבוע בהצעת התקציב החדשה.
- 8.3 החליטה המועצה על הקמת ועדת משנה לתמיכות לפי סעיף 7, ועדת המשנה תדון בהמלצות הועדה המקצועית ותהיה רשאית להמליץ בפני מועצת הרשות בדבר קבלת המלצות הועדה המקצועית והכל בהתאם לאמור בסעיף 7.1
- 8.4 המועצה לא תאשר את התבחינים אלא לאחר שקבלה חוות דעת בכתב, מהיועץ המשפטי לרשות כי התבחינים הינם בהתאם להוראות כל דין לרבות לעניין השמירה על עקרון השוויון.
- 8.5 התבחינים שייקבעו על-ידי מועצת הרשות, לאחר שעיינה בחוות דעתו של היועץ המשפטי לרשות, יהיו עניינים, שוויוניים ויתחשבו בצרכי האוכלוסייה ברשות המקומית ובצורך במתן שירותים לכל חלקי האוכלוסייה.
- 8.6 בתנאי הסף שייקבעו בתבחינים תכלול בין השאר, הוראה בדבר הגבלת התמיכה של הרשות המקומית לשיעור שלא יעלה על 90 אחוז או שיעור נמוך מכך כפי שייקבע מעלות הפעילות הנתמכת והכל בכפוף לאמור בסעיף 14.5. כמו כן, תיקבע בתבחינים מגבלה להענקת תמיכה למוסד ציבור הפועל בתחום הנתמך שנה לפחות, זולת אם מנימוקים שיירשמו תחליט מועצת

הרשות, לאחר קבלת המלצת הועדה המקצועית, כי יש מקום לחרוג מתנאי זה.

8.7 מועצת הרשות המקומית תאשר הצעת התבחינים לא יאוחר מ- 1 בספטמבר שלפני שנת הכספים אליה מתייחסת התמיכה.

8.8 התבחינים המאושרים יועמדו לעיון תושבי הרשות במשרדי הרשות המקומית, לאחר אישורם על ידי המועצה. כמו כן, יפורסמו התבחינים באותו מועד באתר האינטרנט של הרשות, במידה וקיים.

#### **9. הודעה על הגשת בקשות לתמיכה**

9.1 רשות מקומית שבהצעת התקציב שלה, נכלל סכום לתמיכה במוסדות ציבור, תפרסם לכל היותר כשבועיים לאחר הגשת הצעת התקציב למועצה, הודעה בעיתונות בדבר האפשרות לקבל תמיכה, בכפוף לאישור התקציב. רשות מקומית אשר אוכלוסייתה מונה מעל מאה אלף נפש תפרסם הודעה גם בעיתון ארצי נפוץ אחד לפחות, כהגדרתו בסעיף 1א(ב) לחוק התכנון והבניה.

9.2 בהודעה יודגש כי אין ודאות שייקבע תקציב לנושא התמיכה, ואם כן, מה יהיה שיעורו, וכן יצוינו סוג המוסדות הזכאים לתמיכה, המקומות בהם פורסמו התבחינים ושבהם ניתן לקבל העתקם וטפסי בקשה. כן יצוין בהודעה המועד האחרון להגשת בקשות (להלן - המועד הקובע).

9.3 המועד הקובע להגשת בקשות לתמיכה, יהיה 30 יום לפחות לאחר מועד פרסום ההודעה. הרשות המקומית רשאית להאריך את המועד והודעה על כך תפורסם סמוך לאחר ההחלטה על הארכת המועד, כאמור בסעיף 9.1, באופן שיאפשר לפחות 7 ימים להגשת הבקשות לאחר פרסום ההודעה על הארכת המועד.

9.4 בקשה שהוגשה לאחר המועד הקובע תדחה ללא דיון. על אף האמור, הועדה המקצועית רשאית, מנימוקים שיירשמו, לדון בבקשה שהוגשה באחר אם שוכנעה כי קימות נסיבות מיוחדות המצדיקות זאת, וכי אין מניעה מבחינה

תקציבית למתן התמיכה. בכל מקרה בקשה תידון באיחור, רק אם טרם נמסר למוסדות הציבור על שיעור התמיכה שהוחלט להעניק להם או שטרם הוקצה מלוא התקציב.

#### 10. פרטי בקשה לתמיכה

- 10.1 מוסד ציבור המבקש לקבל תמיכה מרשות מקומית יגיש לרשות בקשה בכתב על גבי טופס שייקבע לענין זה (טופס לדוגמא מצורף כנספח לנוהל זה).
- 10.2 הבקשה לתמיכה תהיה חתומה בידי מורשי חתימה ובידי רואה חשבון של מוסד הציבור.
- 10.3 בקשה לתמיכה תוגש לשנת כספים אחת.
- 10.4 טופס הבקשה יכלול את הפרטים הבאים:
- א. שם מוסד הציבור;
  - ב. צורת ההתאגדות (כגון, עמותה או חברה) ומספר הרישום של המוסד;
  - ג. מען המשרד הראשי של מוסד הציבור והמקומות בהם הוא מקיים את פעולותיו;
  - ד. שמות וכתובות חברי ההנהלה של מוסד הציבור;
  - ה. שמות וכתובות הגזבר או מי שאחראי לניהול עניניו הכספיים בהתאם להוראות הדין שחל על צורת ההתאגדות של מוסד הציבור וכן ורואה החשבון של מוסד הציבור, במידה ויש לו רואה חשבון;
  - ו. שמות וכתובות מורשי החתימה של מוסד הציבור;
  - ז. פרטי חשבון הבנק אליו תועבר התמיכה;
  - ח. היה מוסד הציבור עמותה, יצרף אישור תקף מרשם העמותות על ניהול תקין; היה מוסד הציבור תאגיד שאינו למטרות רווח שאינו עמותה (למשל הקדש), יצרף אישור תקף על ניהול תקין מן הרשם המתאים לפי דין, ככל שהרשם מנפיק אישורים כאמור; לענין זה, "אישור ניהול תקין" כפי שייקבע הרשם הצריך לענין.
  - ט. פרוט הפעילות המתבצעת על ידי מוסד הציבור שבגינה מבוקשת תמיכה

לרבות מספר המשתתפים בה והסכום המבוקש.

י. אישור רו"ח בדבר עמידת מוסד הציבור בתקרת הוצאות ההנהלה וכלליות, כפי שנקבעו בנוהל הכללי לפי סעיף 3א(ו) לחוק יסודות התקציב, התשמ"ה - 1985.

10.5 לטופס הבקשה יצורפו המסמכים הבאים :

א. תעודה על רישום התאגיד או אישור מאת עורך-דין על המעמד המשפטי של מוסד הציבור ;

ב. מסמכי היסוד המעודכנים של מוסד הציבור (תזכיר, תקנון וכיוצא באלה);

ג. אם הבקשה מוגשת בין 1.1 ל- 30.6 – יצורפו הדו"ח הכספי המבוקר לשנה שקדמה לשנה הקודמת, ומאזן בוחן לתקופה המתחילה ביום שלאחר תקופת הדו"ח הכספי המבוקר הנזכר ומסתיימת במועד של עד 60 יום לפני הגשת הבקשה ; אם הבקשה מוגשת בין 1.7 ל- 30.9 – יצורפו דו"ח כספי מבוקר לשנה שקדמה לשנה הקודמת, דו"ח כספי מסוקר לשנה הקודמת ומאזן בוחן לתקופה המתחילה ביום שלאחר תקופת הדו"ח הכספי המסוקר הנזכר ומסתיימת במועד של עד 60 יום לפני הגשת הבקשה ; אם הבקשה מוגשת בין 1.10 ל- 31.12 – יצורפו דו"ח כספי מבוקר לשנה הקודמת, ומאזן בוחן לתקופה המתחילה ביום שלאחר תקופת הדו"ח הכספי המבוקר הנזכר ומסתיימת במועד של עד 60 יום לפני הגשת הבקשה ; בכל מקרה, יערך הדו"ח הכספי לפי כללי החשבונאות המקובלים, ויכלול פרטים על נכסי המוסד, השקעות, פיקדונות, חשבונות בבנקים ויתרותיהם ;

ד. תקציב מאושר או הצעת תקציב של מוסד הציבור לשנת הכספים בעדה מבוקשת התמיכה לרבות פירוט מלא של הכנסות צפויות או מבוקשות, ובכלל זה השתתפות משרדי ממשלה, רשויות מקומיות או גופים ציבוריים אחרים הן בתמיכה ישירה והן בעקיפה, מספר העובדים וההוצאה הכוללת לשכר עבודה ;

ה. אישור מעמד מוסד הציבור במשרדי מס ערך מוסף ;

ו. אישור שנתי מרשויות מס הכנסה ;

ז. כאשר התמיכה המבוקשת מיועדת לרכישת מקרקעין או מבנה או להקמת מבנה, יצורפו לבקשה, לפי הענין :

- (1) נסח רישום או הוכחת בעלות, חכירה או זכות אחרת במקרקעין ;
  - (2) פירוט שעבודים המוטלים על המקרקעין ;
  - (3) כאשר מדובר בהקמת מבנה - היתר בניה והערכת מהנדס על עלות הבניה ;
  - (4) כאשר מדובר ברכישת מקרקעין או מבנה - הערכת שמאי מוסמך בנוגע לערך הרכישה ;
- ח. כאשר מוסד ציבור המבקש עוסק בסוגי פעילות שונים, אשר רק חלק מהם עונים על התנאים הקבועים בסעיף 5 - פרוט היקף הפעילות העונה על התנאים מתוך כלל פעולות מוסד הציבור (לרבות פרטים על היקף הפעילות בתחומי הרשות, וכן על תושבי הרשות המקבלים שירותים מאותו מוסד ציבור או נוטלים חלק בפעולותיו) ואופן תקצובה, כאמור בסעיף קטן ד'.
- ט. הסכמה בלתי חוזרת של מוסד הציבור לכך שהבנק ימסור פרטים על חשבונות הבנק וכן על פעולות, תנועות ונתונים בחשבונות אלה, לנציגי הרשות או לנציגי חשב המשרד ; ההסכמה תהיה למתן מידע המתייחס לתקופה המתחילה בשנה הראשונה שבה קיבל מוסד הציבור תמיכה מן הרשות. לשם כך יצרף מוסד הציבור מכתב הרשאה לבנקים שבהם מתנהלים חשבונותיו, המעיד על כך שמוסד הציבור :
- (1) מרשה לנציגי הרשות, אשר יציג אישור מאת המנהל הכללי של הרשות המקומית, לדרוש ולקבל מן הבנק פרטים על חשבונות הבנק וכן על פעולות ותנועות בהם ונתונים לגביהם ;
  - (2) פוטר, למען הסר ספק, את הבנק מכל חובה שבדין לעניין סודיות כלפי הרשות המקומית או נציגה, בקשר לחשבונותיו ;
  - (3) יודע שהסכמה לפי פסקה זו היא תנאי לאישור התמיכה ולקבלת התמיכה ולכן בלתי חוזרת, וכל הודעה סותרת שתינתן לאחר מכן לא תהיה תקפה לכל דבר ועניין.

10.6 רואה החשבון יאשר בחתימתו את נכונות פרטי הבקשה והמסמכים המצורפים אליה, וכן כי הבקשה אושרה בידי הגורם המוסמך במוסד הציבור ; כן יצהיר רואה החשבון כי לא ידוע לו על בקשות תמיכה נוספות של מוסד הציבור אשר לא צוינו בבקשה.

**11. בקשה חוזרת לתמיכה**

- 11.1 מוסד ציבור שקיבל תמיכה מהרשות המקומית והוא חוזר ומבקש תמיכה לשנת כספים נוספת, אינו חייב לצרף את התעודה על רישום התאגיד ואת מסמכי היסוד של מוסד הציבור, אך יודיע (בצירוף מסמכים רשמיים, לפי העניין) על השינויים שחלו, אם חלו, במסמכים האמורים, מאז הוגשה הבקשה הקודמת.
- 11.2 בקשה חוזרת לתמיכה תציין גם את שיעור התמיכות הישירות והעקיפות שניתנו למוסד ציבור בשנת הכספים הקודמת מאת כל משרד ממשלתי, רשות מקומית או גוף ציבורי אחר.
- 11.3 הטופס שנקבע להגשת בקשה לתמיכה לפי סעיף 10.1, ישמש גם כטופס להגשת בקשה חוזרת לתמיכה.

**12. פרטים ומסמכים נוספים**

- 12.1 הועדה המקצועית או מי שמונה לכך על ידה, רשאית בכל עת לדרוש מכל מוסד ציבור, המבקש תמיכה, פרטים או מסמכים נוספים, כפי שייראה לה, לצורך הדיון בבקשה.

**13. הדיון בבקשה**

- 13.1 בקשות לתמיכה שהוגשו לרשות המקומית בכל תחום פעילות ירוכזו ויועברו לעיונה של הועדה המקצועית.
- 13.2 לא תידון בקשה לתמיכה בועדה המקצועית, אלא אם כן נתקבלו כל האישורים והמסמכים הנדרשים וניתנה עליהם חוות דעתה של היחידה המקצועית בכתב. העברת חוות דעתה של הועדה המקצועית לדיון במועצה, תהיה לא יאוחר מסוף חודש ינואר של שנת התקציב שאליה נועדה התמיכה.

- 13.3 הועדה המקצועית תבחן את הבקשות לתמיכה ותמליץ בפני המועצה על שיעור התמיכה לכל בקשה בהתאם לתבחינים שנקבעו לנושא התמיכה. הועדה המקצועית, רשאית להעביר לדיון במועצה, מספר חלופות להקצאת הכספים ובלבד שהבהירה הועדה המקצועית, כי כל החלופות תואמות לתבחינים.
- 13.4 החליטה המועצה על הקמת ועדת משנה לתמיכות לפי סעיף 7, ועדת המשנה תדון בהמלצות הועדה המקצועית ותהיה רשאית להמליץ בפני מועצת הרשות בדבר קבלת המלצות הועדה המקצועית והכל בהתאם לאמור בסעיף 7.1
- 13.5 בקשות לתמיכה ידונו במועצה. סדר היום המפורט של הדיון, לרבות רשימת מוסדות הציבור המבקשים תמיכה, ישלח לפחות שבוע מראש לכל חברי המועצה.
- 13.6 המועצה תחל בדיוניה לא יאוחר מחודש לאחר הגשת חוות דעת הועדה המקצועית ותחליט בבקשות תוך חודשיים מתחילת דיוניה. נוצרו נסיבות בלתי צפויות מראש, רשאית המועצה להחליט על העברות כספים, כמתחייב מן האמור לא יאוחר מיום 30 ביוני של שנת התמיכה, ובלבד שלא היתה לכך מניעה משפטית, לפי קביעת היועץ המשפטי או נציגו.
- 13.7 הועדה המקצועית והמועצה יפרטו את חוות דעתן או החלטתן, לפי העניין, בכתב, בצירוף הנמקה, אם לתת תמיכה למוסד הציבור המבקש. במידה ומדובר בהחלטה חיובית, תפרט בהמלצה או בהחלטה, לפי העניין, את מטרת התמיכה, היקפה, אופן חישובה ותנאיה. במידה ומדובר בהמלצה או בהחלטה שלילית, יפורטו הנימוקים לכך.
- 13.8 החליטה המועצה שלא לאשר את המלצת הועדה המקצועית או אחת החלופות שהוצעו על ידה לחלוקת התמיכה, יועבר הנושא לדיון חוזר בועדה המקצועית. במידה והחליטה המועצה לאחר הדיון החוזר האמור, שלא לקבל את המלצת הועדה המקצועית, תהיה רשאית המועצה לעשות כן בהחלטה מנומקת בכתב, ובלבד שהיועץ המשפטי אישר כי החלטת המועצה תואמת לתבחינים ולכללים שנקבעו לפי נוהל זה.



13.9 המועצה, לאחר קבלת המלצת הועדה המקצועית, רשאית בנסיבות מיוחדות ומטעמים שיירשמו להחליט על תשלום מקדמת תשלום למוסד ציבור אשר קיבל תמיכה בשתי שנות התקציב הקודמות ואשר הגיש בקשה לתמיכה בשנת הכספים נושאת התמיכה, ובלבד שגובה התשלום במסגרת המקדמה לא יעלה על עשרים וחמשה אחוזים מסך כל התמיכה שקיבל מוסד הציבור בשנה הקודמת; ההחלטה טעונה אישור גזבר הרשות.

13.10 תנאים מוקדמים להענקת מקדמה למוסד-ציבור הינם הגשת בקשה מיוחדת לכך על-ידו, הנתמכת במסמכים המנמקים את הצורך במקדמה וכן המלצת הועדה המקצועית.

13.11 אושר תשלום מקדמה על-ידי הרשות והודע על כך למוסד הציבור המבקש, יתחייב המוסד, באמצעות מורשי החתימה שלו, לפני תשלום המקדמה, כי יחזיר לרשות את המקדמה אם בסופו של דבר לא תאושר התמיכה, בתנאי הצמדה מקובלים ובריבית כחוק. הרשות המקומית תדרוש ערובות נוספות להבטחת החזר המקדמה להנחת דעתו של גזבר הרשות המקומית.

#### **14. הנחיות להחלטה בבקשה לתמיכה**

14.1 תמיכה במוסד ציבור תאושר רק לשנת כספים אחת.

14.2 תמיכה תאושר רק אם שוכנעו הועדה המקצועית והמועצה, שקיימים או שיושגו ממקורות אחרים האמצעים הכספיים הדרושים, יחד עם התמיכה, שתוענק, למימוש הפעילות שלשמה ניתנת התמיכה.

14.3 הועדה המקצועית והמועצה יפעלו לפי נוהל זה, ויביאו בחשבון את התמיכה בכסף ובשווה כסף, הניתנת למוסד הציבור מתקציב המדינה וממקורות ציבוריים אחרים עבור אותה פעילות בגינה מבוקשת התמיכה, וזאת בהתאם להוראות שייקבעו לעניין זה בתבחינים.

14.4 בקבלת החלטה בדבר תמיכה ושיעורה, יילקחו בחשבון ההוצאות לשכר של

מוסד הציבור ומידת התאמתן לנורמות השכר הנהוגות במוסדות ציבור דומים הפועלים שלא למטרות רווח וזאת לרבות על דרך הפחתת שיעור התמיכה בהתחשב בשיעור החריגה בשכר, ככל שתמצא.

14.5 שיעור התמיכה במוסד ציבור, ייקבע כך שסך התמיכה בצירוף יתר הכנסותיו של מוסד הציבור, לא יעלה על כלל הוצאותיו בגינה.

14.6 שיעור התמיכה במוסד ציבור אשר רק חלק מפעולותיו עונה על תנאי סעיף 5 ייקבע כך שסך התמיכה בצירוף יתר הכנסותיו של מוסד הציבור בגין הפעילות הנתמכת לא יעלה על הוצאותיו בגינה.

14.7 גזבר הרשות המקומית או נציגו בועדת המקצועית יודיע לוועדת המקצועית ולמועצה מהו הסכום שנקבע בתקציב או בהצעת התקציב לתמיכה בכל סוג של פעילות או תחום תמיכה, והמלצות הועדה המקצועית וועדת המשנה לתמיכות, במידה והוחלט על הקמתה והחלטות המועצה, לא יחרגו מן הסכום האמור.

14.8 הסכום שנקבע לכל תחום תמיכה יחולק בין מוסדות הציבור המבקשים הנמנים עם אותו סוג לפי תבחינים שוויוניים. סך כל התמיכות שתאשר המועצה מסעיף תקציב, לא יעלה על הסכום הקבוע באותו סעיף.

14.9 לא יוצא סכום שנקבע בתקציב שנתי לצורך תמיכה במוסד ציבור אלא אם כן המוסד מקיים הוראותיו של נוהל זה ובמידה המתיישבת עם התבחינים.

#### **15. התחייבות מוסד הציבור הנתמך**

15.1 אושרה תמיכה מאת הרשות המקומית והודע על כך למוסד ציבור המבקש, יתחייב מוסד הציבור באמצעות מורשי החתימה שלו, לפני תשלום התמיכה על גבי טופס שייקבע לצורך זה וכתנאי לקבלתה, כי:  
א. התמיכה תשמש אך ורק למטרה אשר לשמה ניתנה;  
ב. מוסד הציבור יעמוד בתנאים האחרים שקבעה הרשות המקומית בקשר לתמיכה;

ג. אם התמיכה מיועדת לאפשר רכישת מקרקעין או מבנה או הקמת מבנה למטרה מסוימת, כי :

(1) המקרקעין או המבנה ישמשו לאותה מטרה וכי המטרה לא תשונה.

(2) תירשם בפנקס המקרקעין זיקת הנאה לטובת הציבור שאותו נועד המקרקעין או המבנה לשמש בקשר לאותה מטרה ;

(3) תירשם בפנקס המקרקעין הערת אזהרה לפיה לא תיעשה עסקה או התחייבות לעסקה במקרקעין או במבנה ;

(4) להבטחת התחייבויותיו לפי סעיפים (2) ו-(3) יצורף במסגרת התחייבות מוסד הציבור ולפי העניין, יפוי כוח בלתי חוזר, לפיו הוא מייפה את כוחה של הרשות המקומית, לעשות ולרשום הערת אזהרה או זיקה הנאה במקרקעין או במבנה שנרכש בעזרת התמיכה.

ועדת התמיכות רשאית לפטור בכתב את מוסד הציבור מרישום זיקת הנאה או אזהרה בפנקס המקרקעין, אם התמיכה אינה עולה על רבע ממחיר הרכישה או ההקמה ; כמו כן רשאית ועדת התמיכות מטעמים מיוחדים שיירשמו, להתיר לבקשת מוסד ציבור שהוגשה אליה מראש, שינוי המטרה, שינוי או מחיקת הרישום בפנקס המקרקעין, אם נעשה, כאמור לעיל.

ד. אם התמיכה מיועדת לאפשר שיפוץ מבנה או הצטיידות, כי יעוד המבנה ואופן השימוש או בציוד (לרבות במסגרת ללא קבלת רווח), לא ישונו במהלך 5 שנים לפחות ממועד קבלת התמיכה ;

ה. ימציא לרשות המקומית במשך שנת הכספים דיווחים כספיים ואחרים בקשר לשימוש בתמיכה במועדים ובמתכונת שתקבע הרשות המקומית ;

ו. ימציא לרשות דו"ח כספי שנתי מבוקר, על צירופיו, תוך זמן סביר לאחר תום שנת הכספים ;

ז. יאפשר למבקרים ומפקחים מטעם הרשות המקומית לבקר במשרדיו ובמתקניו ולעיין בספרי החשבונות שלו ;

ח. יחזיר לרשות המקומית את מלוא יתרת התמיכה שלא שימשה למטרה אשר לשמה ניתנה, בתנאי הצמדה ובריבית מקובלים כחוק ;

ט. הוא מודע לכך שהרשות המקומית רשאית להקטין, לעכב או להפסיק את

- מתן התמיכה אם לא קוימו כל התנאים או ההתחייבויות בקשר למתן התמיכה או אם הופחת תקציבה ;
- י. לא יעניק מוסד ציבור, הרשאה לשימוש בנכס שנרכש כולו או חלקו מכספי תמיכת הרשות לכל גוף אחר, אלא באופן חד פעמי ובכפוף לאישור מראש של המועצה, לאחר קבלת המלצת הועדה המקצועית בין במסגרת כללים שייקבעו על ידה בהחלטתה במתן התמיכה לאותו מוסד ציבור או בהחלטה שתקבל על ידה במועד מאוחר יותר, לבקשת מוסד הציבור.
- יא. לא יעביר מכספי התמיכה למפלגה, לסיעה או לרשימה, לא יעניק הרשאה לשימוש בנכס שנרכש כולו או חלקו מכספי תמיכת הרשות למפלגה, לסיעה או לרשימה, לא יעשה שימוש בכספי התמיכה בקשר עם תעמולת בחירות ולא יכלול את שמה של מפלגה, סיעה או רשימה במודעות או בפרסומים או באירועים שלו.

#### **16. תשלום התמיכה**

- 16.1 תמיכה שאושרה תשולם בתשלומים במועדים שייקבעו בהתחשב בהנחיות גזבר הרשות המקומית ובאפשרויות המימון שלה, ובמידת האפשר, באופן שימנע מן המוסד הנתמך את הצורך להיזקק למימון ביניים וכן בהתאם לתבחינים שנקבעו ולהחלטות המועצה בבקשת התמיכה.
- 16.2 התמיכה תועבר רק לחשבון הבנק של מוסד הציבור, ובמישרין. גזבר הרשות המקומית יהיה אחראי למילוי הוראה זו.
- 16.3 מועדי התשלום וגובה התשלום שישולמו בכל מועד, ייקבעו על פי היקף הפעולות הנתמכות של מוסד הציבור ובכפוף לדוח ביצוע שיתקבל. התשלומים ייקבעו בין היתר מתוך התחשבות בהכנסותיו של מוסד הציבור ממקורות אחרים ובאופן שיבטיח כי תשלום התמיכה יינתן ביחס לקבלת הכנסות מוסד הציבור ממקורות אחרים.

#### **17. פיקוח על השימוש בתמיכה**

- 17.1 הרשות המקומית תקיים פיקוח מלא על מילוי התנאים למתן התמיכה ועל השימוש בתמיכה שניתנה.

- 17.2 המנהל הכללי ברשות המקומית ובאין מנהל כללי, הגובר ברשות המקומית ימנה עובד או עובדים מבין עובדי הרשות המקומית, בעלי כישורים מתאימים, שיקיימו את הפיקוח האמור (להלן - המפקח). לא מונה המפקח, לא תשולם תמיכה כלשהי מאת הרשות המקומית.
- 17.3 הפיקוח ייעשה על-ידי המפקח או נציגיו מקרב עובדי הרשות המקומית בהתאם לכללים שייקבעו על ידי הוועדה המקצועית.
- 17.4 הפיקוח יתבסס בין היתר על קבלת דיווחים תקופתיים ודו"חות ביצוע מהמוסדות הנתמכים וכן על ביקורים במקום הפעולה של המוסדות, שייערכו בתכיפות הראויה בנסיבות העניין.
- 17.5 הפיקוח יהיה מכוון לברר, בין השאר, כי:
- א. התמיכה משמשת למטרה אשר לשמה ניתנה;
  - ב. מוסד הציבור מקיים את התנאים שקבעה הרשות המקומית בקשר לתמיכה ואת הפעילות בגינה ניתנה התמיכה.
  - ג. לא חלו שינויים מהותיים בנוגע למוסד ציבור הנתמך שהיה בהם כדי להשפיע על אישור התמיכה או על שיעור התמיכה.
  - ד. מוסד הציבור מקיים את פעולותיו בהתאם לכללים או לתקנים שנקבעו בדין לגופים מסוגו.
- 17.6 מוסד הציבור יגיש למפקח דו"חות תקופתיים כפי שיידרש, אשר יכללו נתונים מעודכנים על יתרת פיקדונותיו במוסדות כספיים ועל ההוצאות וההכנסות בפועל בתקופת הדו"ח לעומת התקציב המאושר, תוך פירוט ההכנסות על מקורותיהן, וכן דו"חות ביצוע כפי שידרוש המפקח.
- 17.7 המפקח ידווח על ממצאיו לוועדה המקצועית.
- 17.8 לצורך קיום חובת הפיקוח, רשאית רשות מקומית לדרוש כל מסמך או מידע הנראה לה נחוץ לשם כך.

**18. שינוי, עיכוב או הפסקת התמיכה**

- 18.1 לא הוגשו הדו"חות התקופתיים במועד שנקבע לכך על-ידי הרשות, יועבד או יפסק תשלום התמיכה על ידי הרשות המקומית לאלתר.
- 18.2 נתברר למפקח כי מוסד אינו עומד בתנאים שנקבעו לתמיכה בהתאם להחלטת המועצה בבקשת התמיכה או בנוהל, לא תינתן התמיכה ואולם רשאית המועצה לאשר מטעמים מיוחדים, שיירשמו מתן תמיכה, לאחר קבלת המלצתה החיובית על כך, של הועדה המקצועית.
- 18.3 נתברר לרשות מקומית כי היקף ההוצאות של מוסד ציבור נמוך מהמתוכנן או שהכנסותיו עלו על המצופה, באופן שיש בו כדי להשפיע על שיעור התמיכה או על סדרי העברתה למוסד הציבור, יוחזר הנושא לדיון בועדה המקצועית על מנת שתשקול העלאת הנושא לדיון במועצה לצורך התאמת שיעור התמיכה או סדרי העברתה, לפי העניין, לפי השינויים שחלו כאמור.
- 18.4 נתברר לרשות מקומית כי למוסד הציבור שולמו סכומים עודפים על התמיכה בגין פעילותו הלכה למעשה, תגבה הרשות ממוסד הציבור סכומים אלה, בצרוף הפרשי הצמדה וריבית כחוק, החל מן המועד בו הועברו לו.
- 18.5 נוסף על האמור בסעיף 18.4, תפעל רשות מקומית לעניין מוסד ציבור שהפר את התנאים וההתחייבויות בקשר למתן התמיכה, כולם או חלקם, בהתאם לכללים כדלהלן:
- א. נמצא על פי ממצאי ביקורת, שמוסד ציבור עשה שימוש בכספי תמיכה או בחלקם שהוענקו לו, שלא לפעילות שלשמה הוקצו הכספים, או שהנתונים שדווחו על ידי המוסד במסגרת הגשת הבקשה לתמיכה, התגלו, כולם או חלקם, בלתי נכונים או שהשימוש שנעשה בכספי התמיכה, שימש לפעולות שנעשו שלא כדין – תופחת זכות המוסד לתמיכה בשיעור השימוש הבלתי נאות בכספי התמיכה, כאמור לעיל ובנוסף סכום השווה לכפל שיעור השימוש הבלתי נאות בכספי התמיכה, כאמור לעיל. ההפחתה תעשה על

ידי הפחתת הסכום מכספי תמיכה עתידית למוסד או מתשלומים אחרים שמגיעים למוסד מהרשות המקומית; אין באמור בכדי לגרוע מסמכות הרשות לגבות את החוב האמור בכל דרך אחרת על פי כל דין.

ב. מוסד ציבור נתמך הרוצה להגיש בקשה לעיון נוסף על ממצאים שבעובדה, שהובילו לנקיטת אמצעים כנגדו, יגיש בקשה זו לועדה המקצועית. הועדה המקצועית מוסמכת לדון בבקשה זו על בסיס אישורים רשמיים מטעם גורמים שאינם קשורים עם מוסד הציבור ותצהירים שיוצגו לועדה. הועדה המקצועית תקבע את סדרי עבודתה בבקשה מעין זו ותיתן את החלטתה בתוך 21 ימים.

#### **19. ריכוז מידע על תמיכות**

- 19.1 רשות מקומית תרכז לגבי כל מוסד ציבור הנתמך על ידה את כל המידע בקשר לתמיכה באותו מוסד ציבור.
- 19.2 בלי לפגוע בחובתה של רשות מקומית לפי חוק חופש המידע, התשנ"ח – 1998 ולתקנות שהותקנו לפיו, תפרט רשות מקומית בנספח לתקציב ולדו"ח הכספי את הסכומים שיועברו או הועברו, לפי העניין, לכל מקבלי התמיכות מתקציב הרשות המקומית לפי פרקי משנה של הסעיף האמור. נתנה הרשות תמיכה עקיפה למוסד ציבור תפרט בנספח לתקציב את שיעור התמיכה העקיפה ומהותה.
- 19.3 המנהל הכללי בכל רשות מקומית, ובאין מנהל כללי כאמור, גזבר הרשות, יעמיד לעיון הציבור במשרדי הרשות המקומית וכן יפרסם באתר הרשות המקומית באינטרנט, אם קיים, את החלטות ועדת התמיכות של הרשות בציון שמות מוסדות הציבור והתמיכה, שאושרה לכל מוסד, כשהן ממוינות לפי התבחינים השונים לתמיכה של הרשות המקומית. העמדת החומר לעיון הציבור והפרסום ייעשו תוך 30 ימים ממועד קבלת ההחלטה בדבר התמיכה.

**20. מניעת כפל תמיכות**

20.1 תמיכה במוסד ציבור מסוים תינתן בדרך כלל על-ידי רשות מקומית אחת אשר בשטח שיפוטה נמצא מוסד הציבור האמור או שבו מתרכזת עיקר פעילותו.

20.2 אפשר שתמיכה במוסד ציבור מסוים המשרת תושבי מספר רשויות מקומיות, תינתן על-ידי מספר רשויות מקומיות. בהיקף התמיכה על ידי כל רשות, ילקח בחשבון, היקף השירותים הניתנים על ידי אותו מוסד ציבור, לתושבי אותה רשות.

20.3 בקשת תמיכה של מוסד ציבור תכלול פירוט של כל בקשות התמיכה הנוספות שהוגשו או יוגשו באותה שנת תקציב לרשות המקומית, למשרדי ממשלה, לרשויות מקומיות אחרות או לגופים ציבוריים אחרים וכן תכלול פירוט התמיכה שהוחלט לתיתה על-ידי גופים כאמור או שנתקבלה מהם.

**21. תחילה**

נוהל זה יחול על חלוקת תמיכות על ידי הרשויות המקומיות החל מתקציב שנת הכספים 2007 ועל הרשויות המקומיות להיערך ולפעול כבר בשנת 2006 ככל שהדבר נדרש על פי נוהל זה, על מנת להבטיח חלוקת התמיכות כאמור.



תוספת  
(סעיף 9)

טופס לבקשת תמיכה

בקשה לתמיכה לשנת הכספים \_\_\_\_\_

לפי תבחינים \_\_\_\_\_

לא נתמך בשנים קודמות ע"י הרשות המקומית

נתמך על ידי הרשות המקומית משנת \_\_\_\_\_

מוגש לרשות המקומית \_\_\_\_\_

השם המלא של הגוף מבקש התמיכה (כפי הרשום ברשם התאגידים): \_\_\_\_\_

צורת התאגדות (המעמד המשפטי): \_\_\_\_\_ מס' העמותה/חברה (מלכ"ר)/אחר \_\_\_\_\_

עיקרי המטרות והפעולות של המוסד: \_\_\_\_\_

\_\_\_\_\_

\_\_\_\_\_

טלפונים	מיקוד	
		<b><u>הכתובת הרשמית המלאה של הגוף:</u></b>
		<b>מקומות הסניפים בהם מתקיימות פעולותיו:</b>

חוזר מנכ"ל 4/2006

שמות בעלי תפקידים	(*) מורשי חתימה	תעודת זיהוי	כתובת פרטית מלאה	מיקוד	טלפון
יו"ר:					
מזכיר:					
גזבר:					
מנה"ח:					
רו"ח:					
מבקר פנימי:					

(\*) סמן ב- X האם בעל תפקיד זה מורשה חתימה.

שמות חברי הועד המנהל (ההנהלה)

שם החבר	תעודת זיהוי	עובד (*) בעמותה	תפקידו	עובד (*) ברשות המקומית	עובד (*) במשרד ממשלת
1.					
2.					
3.					
4.					
5.					
6.					
7.					
8.					
9.					
10.					
11.					

(\*) סמנו X באם החבר עובד בעמותה, אם כן מהו תפקידו. כמו כן האם מועסק בשירות הרשות המקומית והיכן.

פרוט חשבונות הבנק אליהם תועבר התמיכה. יש לצרף מהבנק אישור על ניהול החשבון.

שם הבנק	הסניף	מס' הסניף	מס' החשבון	מורשי החתימה ***

הערה: גוף שנתמך בשנים קודמות ע"י הרשות המקומית ושינה את חשבון הבנק, יש לצרף אישור הגוף המוסמך על השינוי, אישור על פתיחת חשבון בנק ואישור מהבנק הקודם.

פעולות או פרויקטים עבורם מתבקשת התמיכה

פעולות או פרויקטים עבורם מתבקשת התמיכה (2)	סה"כ תקציב השנה (ראה פרוט בטבלה שבהמשך)
	תמיכה ממקורות ציבוריים: ₪
	תמיכה ממשרדי ממשלה: ₪
	מקורות עצמאיים: ₪
	הלוואות: ₪
	התמיכה המבוקשת ₪
	סך הכל ₪

(2) יש לצרף הצעת תקציב מפורטת.

\*\*\* ציין "לחוד" או "ביחד".

פרוט תרומות ותמיכות ממשרדי ממשלה אחרים ומוסדות ציבור בנפרד, הצפויות לשנה הנ"ל:

הסכומים בשלבים (ש"ח)*		נושא התמיכה	שם המשרד / המוסד התומך
בטיפול	מובטח		
סה"כ	סה"כ		

\* נא צרפו מסמכים בהתאם.

\*\* אם נתמך ע"י משרד ממשלתי לצרף הקריטריונים על פיהם מתקבלת התמיכה.

\_\_\_\_\_ התועלת שתהיה מכך לציבור:

\_\_\_\_\_

\_\_\_\_\_

**חוזר מנכ"ל 4/2006**

באיזו דרך ומידה משתתפים הנהנים הישירים במימון ההוצאות: \_\_\_\_\_

\_\_\_\_\_  
\_\_\_\_\_

אנו החתומים מטה מצהירים בזאת, כי כל האמור לעיל נכון לפי מידת ידיעתנו ואמונתנו.

תאריך: \_\_\_\_\_

\_\_\_\_\_  
חתימתו  
\_\_\_\_\_  
חתימתו

\_\_\_\_\_  
שם היו"ר  
\_\_\_\_\_  
שם מורשה החתימה

**אישור רואה חשבון**

\_\_\_\_\_  
שם + חתימה

**(4). התקדמות הרשויות המקומיות בהליך התיאגוד – מפקד הנכסים**

בהתאם להחלטת הממשלה ולחקיקה הראשית, עד תחילת שנת 2008 יש להשלים את תהליך הקמת תאגידי המים והביוב האזוריים, שיכללו את כל הרשויות המקומיות. כל זאת, בהתאם לאבני הדרך שנקבעו.

מיפקדי הנכסים למערכות המים והביוב של הרשויות המקומיות, הינם בסיס ראשוני וחיוני לתהליך התיאגוד. תהליך ההכנה והבדיקה של כל אחד מהמיפקדים ייארך מספר חודשים, והוא מהווה בסיס להכנת נושאים נוספים בתהליך התיאגוד, לדוגמה: חלוקת בעלות, תוכנית עסקית, ועוד.

ראשי הרשויות המקומיות מתבקשים להתחיל בתהליך הכנת מפקדי הנכסים מיידית, על-מנת שלא ייקלעו לאיחור באבני הדרך לתיאגוד, שנקבעו בהחלטת הממשלה.

אנו נשתתף במימון מיפקדי הנכסים והוצאות הקמת התאגידים, בהתאם לחוזרים קודמים שפורסמו בנדון.

**(5). נוהל ואמות מידה להפעלת הסמכות לחיוב אישי (תיקון)**

בסעיף 3 לנוהל ואמות מידה להפעלת הסמכות לחיוב אישי כפי שפורסם בחוזר מנכ"ל 5/2001 במקום הפסקה הראשונה יבוא :

"האגף לביקורת הרשויות המקומיות במשרד הפנים ירכז את החומר שיוגש על ידי רואי החשבון ויביא אותו לוועדה לחיוב אישי.

במשרד הפנים תוקם ועדה לחיוב אישי. שופט בדימוס או אדם הכשיר לכהן כשופט של בית משפט מחוזי, שימונה על ידי שר הפנים על דעת היועץ המשפטי לממשלה והוא יהיה היושב ראש, מנהל המינהל לשלטון מקומי או נציגו והיועץ המשפטי למשרד הפנים או נציגו (להלן- הוועדה)".

למען הסר ספק, יובהר כי אין בתיקון האמור, בכדי לפגוע בתוקפה של כל החלטה אחרת שהתקבלה ע"י הוועדה בהתאם להרכבה על פי הנוהל טרם תיקון זה (להלן – הנוהל הקודם) ושימשיכו לחול על החלטות אלו, הוראות הנוהל הקודם.

**(6) קביעת שכר ותנאים נלווים לראשי רשויות מקומיות וסגניהם  
בשכר  
עדכון תוספת היוקר יוני 2006 (טבלה א)**

בתוקף הסמכות שהואצלה לי<sup>1</sup>, אני קובע כי שכר ראשי הרשויות המקומיות וסגניהם (בשכר), לפי סעיף 129 לפקודת העיריות<sup>2</sup>, סעיף 115 לצו המועצות המקומיות (א), התשי"א-1950<sup>3</sup>, סעיף 35 לפקודת המועצות המקומיות וכל דין אחר, יהיה החל מיום ה' בסיון התשס"ו (1 ביוני 2006) כדלקמן:

**(1) שכר יסוד\* חודשי לראש רשות מקומית.**

דרגת הרשות המקומית	אוכלוסיית הרשות	שכר יסוד ראש רשות בש"ח	אחוז משכר יסוד שר
.1	250,001 ומעלה	32,411.00 ₪	100.00%
.2	100,001 - 250,000	31,438.67 ₪	97.00%
.3	50,001 - 100,000	29,818.12 ₪	92.00%
.4	30,001 - 50,000	29,169.90 ₪	90.00%
.5	20,001 - 30,000	28,521.68 ₪	88.00%
.6	10,001 - 20,000	27,873.46 ₪	86.00%
.7	5,001 - 10,000	27,225.24 ₪	84.00%
.8	עד - 5,000	25,928.80 ₪	80.00%

**(2) שכר יסוד\* חודשי לסגן ראש רשות מקומית.**

דרגת הרשות המקומית	גודל אוכלוסיית הרשות	שכר יסוד סגן ראש רשות	אחוז משכר יסוד שר
.1	250,001 ומעלה	25,928.80 ₪	80.00%
.2	100,001 - 250,000	25,150.94 ₪	77.60%
.3	50,001 - 100,000	23,854.50 ₪	73.60%
.4	30,001 - 50,000	23,335.92 ₪	72.00%
.5	20,001 - 30,000	22,817.34 ₪	70.40%
.6 (**)	10,001 - 20,000	22,298.77 ₪	68.80%

(\*) **תוספת יוקר** תוספת היוקר תשולם בהתאם ובשיעורים הנהוגים לגבי עובדי המדינה. (סכום תוספת היוקר המרבי בחודש יוני 2006 הוא 3,407.69 ₪)

(\*\*) **תקן סגנים בשכר שינון הוראות**- רשות מקומית, שביום הבחירות האחרונות מספר התושבים הרשום בספר הבוחרים היה נמוך מ- 10,000 נפש, אינה זכאית למנות סגן ראש רשות בשכר במהלך כל הקדנציה. רשויות מקומיות החורגות מהוראה זו מתבקשות להפסיק מיידית את תשלום השכר ולדרוש השבת כספים רטרואקטיבית לקופת הרשות המקומית.

**(7) קביעת שכר לראשי רשויות מקומיות וסגניהם לשעבר לחישוב קיצבת פרישה – עידכון תוספת היוקר יוני 2006 (טבלה ב)**

בתוקף הסמכות שהואצלה לי<sup>1</sup>, אני קובע כי שכר ראשי הרשויות המקומיות וסגניהם (בשכר), לפי סעיף 129 לפקודת העיריות<sup>2</sup>, סעיף 115 לצו המועצות המקומיות (א), התשי"א-1950<sup>3</sup>, סעיף 115 לצו המועצות המקומיות (ב), התשי"ג-1953<sup>4</sup> וסעיף 33 לצו המועצות המקומיות (מועצות אזוריות), התשי"ח-1958<sup>5</sup>, וכל דין אחר, יהיה החל מיום ה' בסיון התשס"ו (1 ביוני 2006) כדלקמן:

**1. שכר יסוד**

דרגת השכר של הרשות המקומית	שכר יסוד חודשי לראש רשות מקומית	שכר יסוד חודשי לסגן ראש רשות מקומית בשכר
1א עיריות: ירושלים תל אביב, חיפה ובאר שבע	₪ 32,411.00	₪ 31,438.67
א עיריות להן יותר מ-100,000 תושבים	₪ 31,438.67	₪ 29,818.12
ב עיריות להן פחות מ-100,000 תושבים	₪ 29,818.12	₪ 28,197.57
ג מועצות מקומיות לרבות מועצות אזוריות	₪ 28,197.57	₪ 26,577.02

**2. תוספת יוקר** תוספת היוקר תשולם בהתאם ובשיעורים הנהוגים לגבי עובדי המדינה. (סכום תוספת היוקר המירבי בחודש יוני 2006 הוא 3,407.69 ₪)



## **(8) הוראות שינון בדבר תשלומי שכר וקצבת פרישה ותנאים נלווים**

בעקבות ממצאי ביקורת ותוצאות מעקב אחר תשלומי השכר וקצבת הפרישה לנבחרים ברשויות המקומיות, להלן חזרה על הנחיות שיש להן השלכה על תשלומי שכר, קצבת פרישה ותנאים נלווים לנבחרים ברשויות המקומיות כדלהלן:

### **(א) תחולת תשלום המשכורת על-פי דרגת הרשות המקומית עבור ראש רשות מקומיות וסגניו בשכר**

בשנים 2003 ו-2004 נערכו בחירות ברשויות המקומיות ונקבע כי הטבלאות הנ"ל יחולו על הנבחרים שימשיכו לכהן גם לאחר הבחירות. ברשויות מקומיות שבהן לא נתקיימו עדיין בחירות משנת 2003 ועד בכלל, יש להפסיק תשלום השכר על-פי הדירוג הישן, והחל מיום 1.7.06 לשלם שכר לפי טבלה א.

### **(ב) המשכורת הקובעת לתשלום קצבה**

באחרונה גילה משרדנו כי מספר רשויות מקומיות שאינן קשורות לחברה לאוטומציה, אינן משלמות את קצבת הנבחרים לשעבר לפי מסלול שכר של טבלה ב' שכוללת תוספת שכר בשיעור 40.5%. לפיכך, על גזברי הרשויות המקומיות לעקוב אחר התפתחות המשכורת הקובעת מיום 1/10/96 עד לכתובת חוזר זה, ולשלם את קצבתם של הנבחרים לשעבר על-פי המשכורת שבטבלה ובהתאם לחוזרים שפורסמו. במידת הצורך אגף כוח-אדם ושכר שבמשרד יסייע לרשויות המקומיות בהבהרות נוספות ובהסברים כנדרש.

### **(ג) משכורת קובעת לתשלום קצבת הפרישה לרשויות מקומיות ששינו את מעמדן**

המשכורת הקובעת לתשלום קצבת הפרישה לראשי רשויות מקומיות וסגניהם בשכר, נקבעת לפי המשכורת ששולמה ערב סיום כהונתם לפי מעמד הרשות המקומית באותה עת. מועצות מקומיות ששינו את מעמדן ממועצה מקומית לעירייה, לאחר פרישתם של הנבחרים לשעבר, אינן רשאיות לשנות את משכורתם מדרגה ג' לדרגה ב' שבטבלה. כך הדבר גם לגבי שאר הרשויות המקומיות ששינו את מעמדן מדרגה ב' לדרגה א' וכד'. על גזברי הרשויות המקומיות מוטלת החובה לתקן את הטעון תיקון כבר ממשכורת יוני 2006 ולשלם את הקצבה לפי האישורים המחייבים בלבד.

להלן רשויות מקומיות אשר שינו את מעמדן ממועצה מקומית לעירייה:

אור-יהודה, אור-עקיבא, אום אל-פחם, אופקים, באקה אלגרבדיה, ביתר עילית, דימונה, טירת הכרמל, יבנה, כרמיאל, מעלה אדומים, מגדל העמק, נס-ציונה, נשר, נצרת עילית, נתיבות, סחי'נין, ערד, עיר הכרמל, קריית-אונו, קריית-גת, קריית-מלאכי, קריית-שמונה, רמת-השרון, שדרות, תמרה.

עיריות אשר שינו את מעמדן מדרגה ב' לדרגה א': אשקלון, אשדוד, בת-ים,

חולון, נתניה ורמת-גן.

ההוראות הנ"ל חלות גם על שאר הרשויות המקומיות שלא הוזכרו כאן.

הרשויות המקומיות הנ"ל מתבקשות לשלוח לאגף כוח-אדם ושכר ברשויות המקומיות שבמשרד את תלושי הקצבה לחודש אפריל 2006 של הנבחרים אשר פרשו לפני שינוי מעמד הרשות המקומית, לצורך מעקב ובקרה.

**(ד) פדיון ימי חופשה לנבחרים בשכר**

משרדנו חוזר ומבהיר שתשלומים בגין פדיון ימי חופשה אינם כוללים הפרשות לקרן השתלמות והפרשות לקופות גמל. על הגזברים להקפיד על הוראה זו ולפעול בהתאם להוראות חוזר תנאים נלווים המעודכן לחודש מאי 2004. על הגזברים לנכות רטרואקטיבית את הסכומים ששולמו בחריגה ממשכורתם השוטפת של הנבחרים.

**(9).גביית תשלום כדמי כניסה למקום רחצה**

**הודעה זו פורסמה והופצה לרשויות המקומיות ב- 30.5.06**

סעי' 8 לחוק הסדרת מקומות רחצה, התשכ"ד - 1964<sup>1</sup> כפי שתוקן בחוק שמירת הסביבה החופית, התשס"ד - 2004<sup>2</sup> קובע כי לא יגבו דמי כניסה למקום רחצה בים, בנהר או באגם אלא אם נקבע חלק סביר של אותו מקום שהגישה אליו נוחה, לכניסה בלי תשלום.

על כל רשות מקומית אשר מבקשת לגבות דמי כניסה למקומות רחצה הנמצאים בתחומה בין אם הם מקומות מוכרזים לרחצה ובין אם לאו, בין אם המקומות מופעלים ישירות על ידה ובין ע"י מי מטעמה, להגיש בקשה לאישור גביית דמי הכניסה כאמור.

לבקשתה תצרף הרשות המקומית תחשיב כלכלי ובו מפורטים השירותים היחודיים שעבורם מבקשת הרשות לגבות דמי כניסה, כיצד אילו עומדים בדרישות סעיף 6 (א) (10) לחוק הסדרת מקומות רחצה ואת הסכום אותו מבקשת הרשות (או מי מטעמה) לגבות.

בקשות כאמור לעיל יועברו ישירות לידי מר אשר גרנר מנהל האגף לרישוי עסקים ואתרי רחצה במשרד הפנים דרך מנחם בגין 125 ת.ד. 7090 ת"א 67012 ת"א פאקס 03-7632610 דוא"ל ashergr@moin.gov.il עד לא יאוחר מיום חמישי 15.6.06 שעה 13.00.

החל מיום 1.7.06 רשות מקומית אשר בקשתה לא תאושר לא תהיה רשאית לגבות דמי כניסה למקומות הרחצה שבתחומה, על כל המשתמע מכך.

**(10). דברי הסבר לתקנות התכנון והבנייה, סדרי נוהל בהתנגדויות**

**לתכנית, סמכויות חוקר וסדרי עבודתו (תיקון), תשס"ו - 2006**

בתקנות הקיימות, רשאי מגיש התוכנית (היזם בפועל) להגיב להתנגדויות. לעיתים, הדבר מחייב תגובה מפורטת הכוללת חוות-דעת מקצועית.

למתנגד שמורה הזכות לתגובה אחרונה, ולא עולה בידו להגיב לחומר מקצועי מפורט הנטען לראשונה בעל-פה בעת הדיון. לפיכך מוצע לקבוע בתקנות הסדר, לפיו יגיש מגיש התוכנית את תגובתו לטענות המועלות על-ידי מתנגדים, במועד קבוע מראש, על-מנת שתינתן אפשרות להגיב עליו בעת הדיון.

כמו כן, הוספה תקנה חדשה המחייבת משלוח הודעה על מועד הדיון בהתנגדויות, בדואר רשום או בפקס, 14 יום מראש. בנוסף, בוטלה תקנה 6(ב) (4) המתייחסת לפירוט המודעה המתפרסמת לעניין פתיחת מועד הדיון.

התקנות הומלצו על-ידי המועצה הארצית בישיבתה מיום 7/12/04.

**תקנות התכנון והבניה (סדרי נוהל בהתנגדויות לתכנית, סמכויות חוקר  
וסדרי עבודתו) (תיקון), התשס"ו-2006**

בתוקף סמכותי לפי סעיפים 107א(ה) ו-265 לחוק התכנון והבניה, התשכ"ה - 1965<sup>(1)</sup>, ולאחר התייעצות עם המועצה הארצית לתכנון ולבניה, אני מתקין תקנות אלה:

1. תיקון תקנה 6 בתקנה 6 לתקנות התכנון והבניה (סדרי נוהל בהתנגדויות לתכנית, סמכויות חוקר וסדרי עבודתו), התשמ"ט - 1989<sup>(2)</sup> (להלן – התקנות העיקריות) -  
(1) בתקנת משנה (א), במקום "יפרסם המוסד המכריע", יבוא:

"ישלח המוסד המכריע הזמנות בדואר רשום או בפקסימילה למתנגדים ולמוזמנים הנוספים לפי סעיף 107 לחוק; וכן יפרסם";  
(2) בתקנת משנה (ב), פסקה (4) – תימחק.

2. תיקון תקנה 13 האמור בתקנה 13 לתקנות העיקריות יסומן (א), ואחריו יבוא:

"(ב) ביקש מגיש התכנית או היוזם כאמור בתקנת משנה (א) להגיש למוסד המכריע תגובה בכתב להתנגדויות שהוגשו לתכנית, ימציא את התגובה למוסד המכריע, לועדה המקומית ולמתנגד, 5 ימים לפחות לפני המועד הקבוע לשמיעת ההתנגדויות; בתגובה יפורטו נימוקי המגיב והיא תלווה בתצהיר המאמת את העובדות שעליהן היא מסתמכת; על התגובה והתצהיר יחולו הוראות סעיף 103א לחוק ותקנה 9, בשינויים המחוייבים".

3. תחילתן של תקנות אלה 30 ימים מיום פרסומן (להלן – יום התחילה), והן יחולו על התנגדויות שהוגשו ביום התחילה או לאחריו.

י' בתמוז התשס"ו (6 ביולי 2006)

(חמ2166-3)

(-)

רוני בר-און

שר הפנים

(1) ס"ח התשכ"ה, עמ' 307; התשנ"ה, עמ' 450.

(2) ק"ת התשמ"ט, עמ' 1001; התשנ"ו, עמ' 428.

**(11). דברי הסבר לתקנות התכנון והבניה (בקשה להיתר, תנאים ואגרות), (תיקון מס') התשס"ו – 2006**

חוק התכנון והבניה מאפשר לוועדה המקומית (ובקרקע חקלאית מוכרזת – באישור הוועדה המחוזית והולקחש"פ) לאשר היתר לשימוש חורג לפי סעיף 146 לחוק.

שימוש חורג מוגדר בסעיף 1 לחוק כדלקמן:

"שימוש חורג" – בקרקע או בבניין. השימוש בהם למטרה שלא הותרה, הן במיוחד והן מעצם היותם באיזור או בשטח מיוחד, לפי כל תוכנית או תקנה אחרת שעל-פי חוק זה, החלות על הקרקע או הבניין, או לפי היתר על-פי כל חוק הדן בתכנון ובניה.

עם אישורו של היתר לשימוש חורג, יכול בניין שהוקם במקור עבור שימוש א' להפוך לבניין בשימוש ב' (לדוגמה: מבניין בשימוש תעשייה לבניין בשימוש מסחר). כידוע, לעיתים קיימות הוראות בנייה שונות עבור שימושי קרקע שונים (לרבות בנושאי ארגונומיה, חישוב עומסים, חישוב שטחים ועוד). לפיכך, בהיבט של בריאות, בטיחות ושלוש הציבור, חיוני להבטיח כי בטרם מאשרים היתר לשימוש חורג, תיבדק התאמת הבקשה לשימוש חורג לדרישות הבניה הרלוונטיות לשימוש החדש המבוקש.

לפי המצב המשפטי היום, תקנות בקשה להיתר חלות על כל היתר לפי פרק ה' לחוק ולפיכך הן חלות גם על בקשה להיתר בשימוש חורג. יחד עם זאת, מוצע להבהיר את המצב המשפטי הנ"ל וכן להסמיך את מהנדס הוועדה להקל בתנאים, במקרים מסויימים בהם מצא לנכון.

המועצה הארצית לתכנון ולבניה המליצה על התקנת התקנות בישיבתה מיום 1/2/05.

**תקנות התכנון והבניה (בקשה להיתר, תנאיו ואגרות) (תיקון מס' ),  
התשס"ו – 2006**

בתוקף סמכותי לפי סעיף 265 לחוק התכנון והבניה, התשכ"ה – 1965<sup>(1)</sup>, ולאחר התייעצות עם המועצה הארצית לתכנון ולבניה, אני מתקין תקנות אלה:

1. אחרי תקנה 13 לתקנות התכנון והבניה (בקשה להיתר, תנאיו ואגרות), התש"ל – 1970<sup>(2)</sup>, יבוא:

הוספת תקנה  
א13

א.13 "בקשה להיתר לשימוש חורג

(א) בקשה להיתר לשימוש חורג בקרקע או בבנין, תיערך לפי הדרישות הקבועות בתקנות אלה לעריכת בקשה להיתר בניה, לרבות הדרישות בנושאי עומסים וביסוס הבנין, דרכי מילוט, בטיחות ונגישות, תברואה ובריאות ותקני חניה;

(ב) המהנדס רשאי לפטור את מבקש ההיתר מחלק מהדרישות לעריכת הבקשה כאמור בתקנת משנה (א), בהסתמך על בקשה להיתר בניה לגבי הנכס שהוגשה בעבר ועל ההיתר שניתן לפיה, ובלבד שהמהנדס שוכנע כי בנסיבות הענין ניתן לבדוק לפיהם את הבקשה להיתר לשימוש חורג.

(ג) בתקנה זו, "בקשה להיתר לשימוש חורג" – לרבות בקשה להיתר לשימוש חורג שעניינה הארכת תוקפו של היתר קודם לשימוש חורג."

2. תחילתן של תקנות אלה 30 ימים מיום פרסומן, והן יחולו על בקשה להיתר לשימוש חורג שהוגשה לאחר יום תחילתן.

תחילה ותחולה

א' בתמוז התשס"ו (27 ביוני 2006)  
(חמ 3-347)

(-)  
רוני בר-און  
שר הפנים

(1) ס"ח התשכ"ה, עמ' 307.  
(2) ק"ת התש"ל, עמ' 1841; התשס"ו, עמ' 577.

**(12). דברי הסבר לתקנות התכנון והבניה (ערר בפני המועצה הארצית),  
(תיקון), התשס"ו - 2006**

בתקנה 4(א)(1) לתקנות התכנון והבניה (ערר בפני המועצה הארצית) נקבע כי

הוועדה המחוזית תהיה משיבה בערר.

הניסיון מראה שבעררים לפי סעיפים 78 ו-98 לחוק, מגיש התוכנית ונציג הוועדה

המקומית הם צדדים דרושים לדיון, ולפיכך הוחלט לקבוע כי גם הם יהיו

משיבים לערר.

התקנה נדונה והומלצה בפני המועצה הארצית בישיבתה מס' 455 מיום  
7/12/2004.



**תקנות התכנון והבניה (ערר בפני המועצה הארצית) (תיקון), התשס"ו - 2006**

בתוקף סמכותי לפי סעיף 265 לחוק התכנון והבניה, התשכ"ה – 1965<sup>(1)</sup>, ולאחר התייעצות עם המועצה הארצית לתכנון ולבניה, אני מתקין תקנות אלה:

תיקון תקנה 4 .1 בתקנה 4(א)(1) לתקנות התכנון והבניה (ערר בפני המועצה הארצית), התשל"ב – 1972<sup>6</sup>, בסופה יבוא:

"הועדה המקומית הנוגעת בדבר ומגיש התכנית";

תחילה ותחולה .2 תחילתן של תקנות אלה שלושים ימים מיום פרסומן, והן יחולו על ערר שהוגש לאחר יום תחילתן.

כ"ג באייר התשס"ו (21 במאי 2006)  
(חמ 1918-3)

(-)

רוני בר-און  
שר הפנים

1. ס"ח התשכ"ח, עמ' 307.  
2. ק"ת התשל"ב, עמ' 1211; התשנ"ו, עמ' 405; התשס"ג, עמ' 959.

**(13). דברי הסבר לתקנות התכנון והבניה (בקשה להיתר, תנאים ואגרות), (תיקון), התשס"ו - 2006**

**פסולת בניין**

התקנות הובאו לדיון במועצה הארצית לתכנון ולבניה לבקשת המשרד לאיכות הסביבה.

בהחלטת הממשלה מפברואר 2003 הוחלט כי יש להסדיר את הטיפול בפסולת בנין, בין היתר בתקנות התכנון והבניה.

התקנות הקיימות מתנות תנאי למתן היתר בניה בהסדרת הפינוי של הפסולת בתנאים בהיתר. התקנות המוצעות מוסיפות חובת דיווח של אחראי לבקורת, בצירוף אסמכתא, למהנדס הועדה המקומית בדבר אופן הסדרת פסולת הבנין.

התקנות נדונו והומלצו בישיבת המועצה הארצית לתכנון ולבניה מס' 458 מיום 1/3/2005.

**הצבת פרטי היתר בניה על שלט בחזית אתר הבניה**

ההצעה נדונה במועצה הארצית לתכנון ולבניה ונושאה – שקיפות היתר הבניה. צוות מרכזי בדיקה ואכיפה של הועדה ליישום המלצות דו"ח ועדת זילר, המליץ על נושא זה ליישום מיידי.

בתיקון לתקנה נדרש בעל ההיתר להציב במקום בולט, בחזית הנכס, שלט ועליו מצויין מספר היתר הבניה ותאור עיקרי הבקשה. מידע זה יכול להשתלב בשלט אחר המוקם באתר.

דרישה זו יוצרת חובת תיעוד והוכחה ומצב בו הציבור יהא חשוף לתהליכים התכנוניים המתקיימים בקרבת מקום.

התקנה נדונה והומלצה בישיבת המועצה הארצית לתכנון ולבניה מס' 455 מס' 7/12/2004.

**תקנות התכנון והבניה (בקשה להיתר, תנאים ואגרות) (תיקון),**

**התשס"ו – 2006**

בתוקף סמכותי לפי סעיף 265 לחוק התכנון והבניה, התשכ"ה - 1965<sup>7</sup>, ולאחר התייעצות עם המועצה הארצית לתכנון ולבניה, אני מתקין תקנות אלה:

1. תיקון תקנה 18 בתקנה 18 לתקנות התכנון והבניה (בקשה להיתר, תנאים ואגרות), התש"ל – 1970<sup>8</sup> (להלן – התקנות העיקריות), בסופה יבוא:  
"ה) במקום בולט לעין בחזית הנכס יוצב, למשך תקופת הבניה במקום, שלט ברור וקריא שיצינו בו מספר היתר הבניה ותיאור מהות ההיתר".
2. תיקון תקנה 21 בתקנה 21(ד) לתקנות העיקריות המילים "לרבות תנאי ההיתר בדבר פינוי פסולת בנין מהמגרש לאתר פינוי פסולת" – יימחקו.
3. תיקון התוספת השניה 16.02 לתוספת השניה של התקנות העיקריות, בסופו יבוא -  
"יא) האחראי לביקורת ימסור למהנדס בגמר הבניה אסמכתא בכתב המוכיחה לדעת המהנדס שהטיפול בפסולת הבנין הוסדר בהתאם לתנאי ההיתר".
4. תחילה ותחולה  
א. תחילתה של תקנה 1, 60 ימים מיום פרסומן של תקנות אלה (להלן – יום הפרסום) והיא תחול על היתר שניתן לאחר יום תחילתן.  
ב. תחילה של תקנה 2, 90 ימים מיום הפרסום והיא תחול על בקשה להיתר שהוגשה לוועדה המקומית לאחר יום תחילתן.

ז' באדר התשס"ו, (7 במרץ 2006)

(חמ 347-3)

(-)

אהוד אולמרט  
ממלא מקום ראש הממשלה  
וממלא מקום שר הפנים

<sup>7</sup> ס"ח התשכ"ה, עמ' 307.

<sup>8</sup> ק"ית התש"ל, עמ' 1841; התשס"ה, עמ' 30.

**14). קביעת תכנית כטעונה אישור בהתאם לסעיף 109 לחוק התכנון והבניה**

**1. רקע**

סעיף 109 לחוק התכנון והבניה קובע כדלקמן:

**109.**

- (א) החליט מוסד תכנון להפקיד תכנית, יעביר את התכנית לעיונו של שר הפנים מיד לאחר החלטתו; השר רשאי להורות, תוך 60 ימים מהיום שהועברה אליו התכנית, כי התכנית טעונה אישורו; החליט השר כאמור, יודיע על כך למוסד התכנון הנוגע בדבר תוך עשרה ימים מיום החלטתו.
- (ב) החליט השר כי התכנית טעונה אישורו, לא יינתן תוקף לתכנית אלא באישור השר; החלטת השר תינתן תוך 30 ימים מהיום שהתכנית הוגשה לאישורו; לא נתן החלטה תוך תקופה זו, יראו את התכנית כמאושרת על ידי השר.

ראשית יצוין כי סמכות השר על-פי סעיף זה נועדה, בעיקרה, לאפשר לשר לקיים בקרה ופיקוח על תכניות המתאר המותקנות במוסדות התכנון - וזאת ככל שימצא לנכון.

עוד יצוין, כי סמכות השר לא הוגבלה, על-פי סעיף זה, ביחס לנושאים או למקרים בהם רשאי השר להפעיל סמכותו והוא רשאי, במסגרת סמכותו זו, לשקול כל שיקול שמוסד תכנון רשאי לשקול.

בפועל, הואצלו סמכויות אלו (על-פי סעיף 269 לחוק התכנון והבניה) למנכ"ל משרד הפנים, למנהל מינהל התכנון<sup>9</sup> (ביחס לתכניות שבסמכות הוועדות המחוזיות) ולממונים על המחוזות<sup>10</sup> (ביחס לתכניות שבסמכות הוועדות המקומיות). לפיכך בכל מקום בו מצוין בנהל זה "עיון השר", "החלטת השר", "אישור השר" וכד' - הכוונה לפעולות שבסמכותו הישירה של השר, או מי שהוסמך לכך מטעמו - בהתאם לאמור לעיל.

עוד יודגש כי האצלת הסמכות כמפורט לעיל אינה מונעת, כמובן, מהשר להפעיל סמכותו זו גם באופן ישיר, על ידו, במקרים שימצא לנכון.

<sup>9</sup> י"פ 5297, התשס"ד, עמ' 2870.

<sup>10</sup> י"פ 4977, התשס"א, עמ' 2184.

## 2. מטרת ההנחיה

2.1 מטרת ההנחיה הינה לקבוע את האופן בו תמומש סמכות זו בפועל, כולל הגדרת רשימה של קריטריונים, אשר תשמש ותנחה לעת עיון בתכניות על-פי סעיף 109 לחוק התכנון והבניה.

2.2 בכך יושגו הן שיפור איכות התכנון והן הגברת יעילות ושקיפות הליכי הבקרה על התכנון - וזאת על ידי הבהרה מוקדמת של אופן מימושו בפועל של הליך זה, כולל האחדתו ופירוט הדרישות המקצועיות הנוגעות בדבר.

## 3. שיטת העבודה

### 3.1 שלבי העבודה.

סמכות השר על-פי סעיף 109 לחוק - ככל שתופעל, תבוצע בשני השלבים העיקריים כדלקמן:

א. החלטת השר לקבוע את התכנית כטעונה אישורו אם לאו (סעיף 109(א) לחוק);

ב. ככל שנקבעה התכנית כטעונה אישור - החלטת השר לתת תוקף לתכנית (סעיף 109(ב) לחוק);

שלבים אלו יבוצעו בהתייחס, בין השאר, לנקודות הבאות:

### 3.2 קליטת התכנית.

כל תכנית שהחליטה הועדה המחוזית/ ועדה מקומית להפקיד- תועבר מיד לאחר מילוי תנאי ההפקדה, וטרם הפקדתה בפועל - לארכיב מינהל התכנון/ ארכיב לשכת התכנון (בהתאמה) לצורך קליטתה והעברתה, בהמשך, לעיון השר.

מנין הימים העומדים בפני השר לצורך קבלת החלטה באם לקבוע את התכנית כטעונה אישור אם לאו (ששים יום) ייחשבו, לפיכך, מיום קליטת התכנית בארכיב מינהל התכנון/ לשכת התכנון המחוזית (בהתאמה).

### 3.3 גיבוש חוות דעת מקצועית.

לצורך סיוע בקבלת החלטה באם תכנית טעונה אישור אם לאו, תועבר התכנית לשר בצירוף חוות דעת מקצועית (להלן: "חוות דעת"). חוות הדעת תיערך על ידי מינהל התכנון (ביחס לתכניות שבסמכות הועדות המחוזיות) ועל ידי לשכות התכנון המחוזיות (ביחס לתכניות שבסמכות הועדות המקומיות).

לעת גיבוש חוות הדעת, תיבחן התכנית, בין היתר, בהתייחס לקריטריונים המפורטים בסעיף 4 להלן.

### 3.4 טיפול מוסד התכנון בתכנית שנקבעה כטעונה אישור.

ככל שנקבע כי התכנית טעונה אישור השר - תועבר החלטת השר תוך 10 ימים (מיום החלטתו) למוסד התכנון הרלוונטי.

באחריות מוסד התכנון לפעול לתיקון התכנית בהתאם לאשר נקבע בהחלטת השר, כולל נקיטת כל ההליכים המתחייבים מהחלטה זו (דוגמת הבאת התכנית לתיקון החלטה במוסד התכנון, משלוח הודעות לפי סעיף 106 לחוק, קבלת הקלות מתכניות שבמדרג גבוה יותר וכד').

### 3.5 בחינת התכנית טרם מתן תוקף.

ככל שנקבע כאמור שהתכנית טעונה אישור, יועברו התכנית וההשלמות שנדרשו בהתאם להחלטת השר, לאחר מילוי תנאי אישורה של התכנית, וטרם פרסום התכנית למתן תוקף לבחינת מינהל התכנון/לשכת התכנון (בהתאמה). ממצאי בחינת התכנית וההשלמות שנדרשו, בצירוף התכנית, יועברו לשר להחלטתו באם ניתן ליתן תוקף לתכנית אם לאו.

מנין הימים העומדים בפני השר לצורך קבלת החלטה באם לתת תוקף לתכנית אם לאו (שלושים יום) ייחשבו, לפיכך, מיום קבלת התכנית במינהל התכנון/לשכת התכנון המחוזית (בהתאמה).

### 3.6 מעקב ובקרה.

שלבי הטיפול בתכנית במסגרת ההליך הנדון יעודכנו במערכת מעקב ובקרה כנדרש - וזאת באחריות מנהל התכנון ומתכנן המחוז (בהתאמה). נתונים אלו ינותחו ויעובדו על ידי מנהל התכנון ומתכנן המחוז (בהתאמה) - וזאת במטרה לאתר ליקויים בפעולת מוסדות התכנון ולהפיק לקחים שיאפשרו צמצום בהתאם.

### 3.7 פירוט שיטת הביצוע - ראה תרשים מס' 1.

## 4. רשימת הקריטריונים

לעת גיבוש חוות הדעת המקצועית (כמפורט בסעיף 3 לעיל) תיבחן התכנית, בין היתר, בהתייחס לקריטריונים הבאים:

4.1 תכניות המעלות קיומו של פגם לכאורה בשל אי קיום הוראות חוק התכנון והבניה, לרבות בשאלת סמכות מוסד התכנון המוסמך לטפל בהן.

4.2 תכניות אשר בשל העדר מידע תכנוני נדרש או מספק, לא מתאפשרת בדיקתן כנדרש.

4.3 תכניות אשר אינן עונות על התנאים הנדרשים להגשת תכנית בהתאם לנוהל מבא"ת (מבנה אחיד לתכניות).

4.4 תכניות הנוגדות למדיניות תכנון ארצית או מחוזית כפי שנקבעה על-ידי הממשלה, המועצה הארצית, מינהל התכנון או לשכת התכנון המחוזית.

- 4.5 תכניות הסותרות תכניות מתאר ארציות או תכניות מתאר מחוזיות.
- 4.6 תכניות בעלות השלכה משמעותית בשטחים הסמוכים לגבול המדינה ושלא תואמו כנדרש.
- 4.7 תכניות בעלות השלכה מהותית על מרחב התכנון או הסביבה הקרובה לו, והדורשות בחינה ביחס למידת השתלבותן בסביבה, לרבות בשל היקף הבניה, שטח התכנית, אופי הבינוי וכד'.
- 4.8 תכניות הדורשות בחינה בכל הנוגע להשפעתן על שטחים ומקומות בעלי ערכיות בתחום שמירת הטבע, השימור, המורשת וההיסטוריה.
- 4.9 תכניות הדורשות בחינה בכל הנוגע לקיומם של מוסדות ציבור, שטחים ציבוריים פתוחים ותשתיות – הנדרשים או מושפעים כתוצאה מהן.

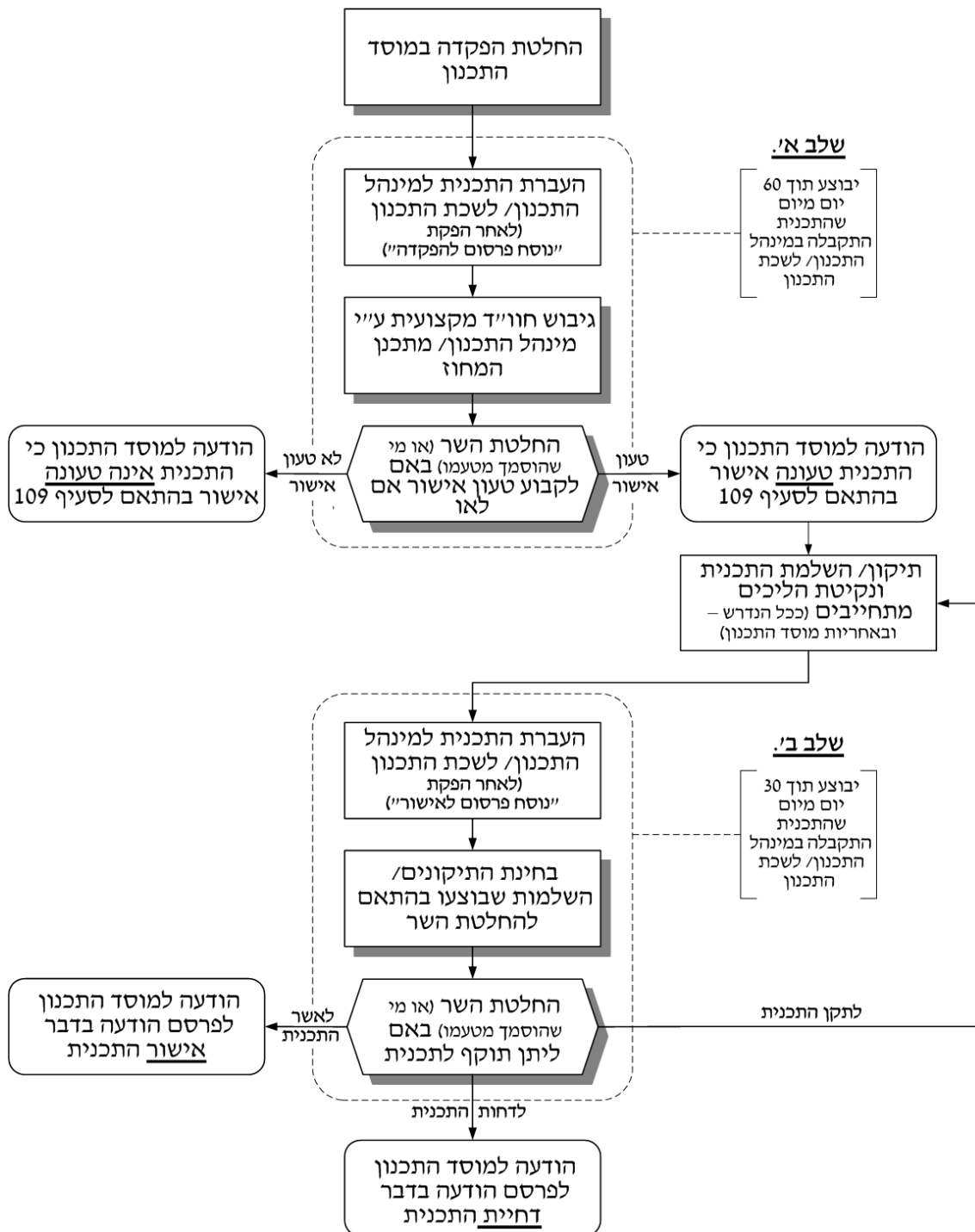
יודגש כי קריטריונים אלו אינם מהווים אלא רשימה מנחה כאמור, ואין בה כדי לגרוע מסמכותו של שר הפנים או מי שהואצלה לו סמכות זו, לקבוע תכנית כטעונה אישור לפי סעיף 109 לחוק התכנון והבניה משיקולים נוספים.

רשימה זו מחליפה ובאה במקום רשימות קריטריונים קודמות, שפורסמו בעבר בנושא.

## **נספחים** .5

- 5.1 נספח 1 - שיטת העבודה – תרשים זרימה ;

קביעת תכנית כטעונה אישור בהתאם לסעיף 109 לחוק התכנון והבניה -  
תרשים זרימה נספח מס' 1





**(15). דברי הסבר לתקנות התכנון והבניה (בקשה להיתר, תנאים ואגרות),  
תיקון להגדרות בנין גבוה ורב קומות, תשס"ו - 2006**

על-פי ההגדרות הקיימות היום, בנין בין 12 מטר מתאים לבנין בין 4 קומות מעל קומת עמודים, כשגובה קומה כ- 3 מטר ובנין רב קומות בין 27 מטר מתאים לבנין בין 9 קומות מעל קומת עמודים כשגובה קומה כ- 3 מטר.

ההגדרות הקיימות היום אינן מתאימות למציאות הקיימת בשטח ולטכנולוגיה שהתקדמה כגון: דרישות לביצוע מערכות מיזוג אוויר דירתית, הגדלת מפתחים לצורך התקנת מקומות חניה, שיפועים במרפסת שמש, בידוד אקוסטי בין קומות ועוד.

לפיכך גובה קומה ממוצעת בפועל הינו 3.2- מטר.  
אי-לכך, שונתה ההגדרה לבנין גבוה ל- 13 מטר ולבנין קב-קומות ל- 29 מטר. (ללא שינוי במספר הקומות).

שינוי נוסף מתייחס להפרש הגובה בין מפלס הכניסה הקובעת לבנין, לבין מפלס הכניסה לקומה הגבוהה ביותר המיועדת לאיכלוס. הגדרה זו נכונה גם לגבי שימושים אחרים ולא רק לדירה.

התיקון הומלץ ואושר במועצה הארצית לתכנון ולבניה בישיבתה מיום 10 במאי 2005.

**תקנות התכנון והבניה (בקשה להיתר, תנאים ואגרות), (הגדרות לבניין**

**גבוה ורב קומות), התשס"ו – 2006**

בתוקף סמכותי לפי סעיפים 158א(ג) ו- 265 לחוק התכנון והבניה, התשכ"ה - 1965<sup>(1)</sup>, לאחר התייעצות עם המועצה הארצית לתכנון ולבניה ובאישור ועדת הפנים ואיכות הסביבה של הכנסת, אני מתקין תקנות אלה:

1. תיקון תקנה 1 בתקנה 1 לתקנות התכנון והבניה (בקשה להיתר, תנאים ואגרות), התש"ל – 1970<sup>(2)</sup> במקום ההגדרות "בניין גבוה" ו"בניין רב קומות" יבוא:

"בניין גבוה" – בניין שבו הפרש הגובה בין מפלס הכניסה הקובעת לבניין לבין מפלס הכניסה לקומה הגבוהה ביותר המיועדת לאיכלוס, שהכניסה אליה דרך חדר מדרגות משותף, עולה על 13 מטרים;

"בניין רב קומות" – בניין שבו הפרש הגובה בין מפלס הכניסה הקובעת לבניין לבין מפלס הכניסה לקומה הגבוהה ביותר המיועדת לאיכלוס, שהכניסה אליה דרך חדר מדרגות משותף, עולה על 29 מטרים;

2. תחילתן של תקנות אלה - 30 ימים מיום פרסומן, והן יחולו על בקשה להיתר שהוגשה לוועדה מקומית ביום תחילתן או לאחריו.

ה' באלול התשס"ו, (29 באוגוסט 2006)

(המ 3-347)

(-)

רוני בר-און

שר הפנים

(1) ס"ח התשכ"ה, עמ' 307.

(2) ק"ת התש"ל, עמ' 1841.

**(16). תקנות התכנון והבניה (פרסום הודעה על הפקדת תכנית על גבי שלט לפי סעיף 89א לחוק) (תיקון), התשס"ו - 2006**

1. תיקון מס' 73 לחוק התכנון והבניה מתקן את סעיף 89 א' לחוק ומחייב בנוסף להוראות סעיף זה (לענין הצבת שלט במקרקעין בדבר הפקדת תכנית) כי הודעה על הפקדת תכנית החלה על שטח שאינו עולה על 3000 מ"ר, תפורסם או תימסר לבעלים ולמחזיקים במגרשים הגובלים בתחום התכנית.
2. תיקון זה בא להבטיח שהבעלים והמחזיקים בנכסים הגובלים ידעו אודות הפקדתה של תכנית מצומצמת (שאינה עולה על 3000 מ"ר). אשר השפעתה עליהם עשויה להיות גדולה מהשפעתה של עבודה אשר הוגשה בגינה בקשה להקלה. ושעפ"י סעיף 149 (2) לחוק מחויב מגיש הבקשה להקלה למסור הודעה בין היתר לכל הבעלים והמחזיקים בנכסים גובלים.

**עיקרי התקנות המוצעות:**

דרך פרסום דבר הפקדתה של תכנית לבעלים ולמחזיקים במגרשים תהיה ע"י הצבת שלט בחזית המגרש הגובל.

במקרה ובו ישנם מספר מגרשים גובלים באותו מגרש יש לוודא כי לפחות שלט אחד נצפה מהכניסה לכל אחד מהמגרשים הגובלים הנ"ל.

הוכיח מגיש התכנית למוסד התכנון כי מסר לבעלים ולמחזיקים במגרשים הגובלים בתחום התכנית הודעה בדבר הפקדתה של התכנית הוא לא יידרש להציב שלט בחזית המגרש האמור.

הודעה כנ"ל יכולה שתימסר בדואר רשום או במסירה ביד (בהליך לפי סעיף 149 לחוק).

תקנות התכנון והבניה (פרסום הודעה על הפקדת תכנית על גבי שלט לפי סעיף 89א לחוק) (תיקון), התשס"ו - 2006

בתוקף סמכותי לפי סעיפים 89א ו- 265 לחוק התכנון והבניה, התשכ"ה-1965<sup>11</sup>, לאחר התייעצות עם המועצה הארצית לתכנון ולבניה, ובאישור ועדת הפנים ואיכות הסביבה של הכנסת, אני מתקין תקנות אלה:

1. אחרי תקנה 5 לתקנות התכנון והבניה (פרסום הודעה על הפקדת תכנית על גבי שלט לפי סעיף 89א לחוק), התשס"ד-2004<sup>12</sup> יבוא:

הוספת תקנה 5א

5א. (א) מגיש תכנית החלה על שטח שאינו עולה על 3,000 מ"ר יציב, על חשבונו, שלט בצורה ובתוכן הקבועים בתקנה 5, בחזית כל מגרש הגובל בתחום התכנית, וזאת בנוסף לשלט שעליו להציב לפי תקנה 4; ואולם מגיש תכנית לא יידרש להציב שלט בחזית מגרש גובל - (1) אם השלט שהוצב לפי תקנה 4 נראה מהכניסה למגרש הגובל; (2) אם שלט שהוצב לפי תקנה זו במגרש גובל אחר, נראה מהכניסה למגרש הגובל.

"תכנית ששטחה עד 3,000 מ"ר"

(ב) מגיש תכנית יהיה פטור מהצבת שלט כאמור בתקנת משנה (א) אם נמסרה, עובר לפרסום הודעת ההפקדה בעיתונים, הודעה בנוסח הקבוע בתקנה 5(ב) לכל הבעלים והמחזיקים במגרשים הגובלים בתחום התכנית; הודעה כאמור תימסר ביד או תישלח בדואר רשום על-ידי הועדה המקומית לפי מענם הידוע של הבעלים והמחזיקים, על חשבון מגיש התכנית".

2. תקנות אלה יחולו על תכניות שהחלטה להפקידן התקבלה ביום פרסום תקנות אלה ואילך.

תחולה

ה' באלול התשס"ו (29 באוגוסט 2006)  
(חמ – 3-3322)

(-)  
רוני בר און  
שר הפנים

<sup>11</sup> ס"ח התשכ"ה, עמ' 307.  
<sup>12</sup> ק"ת התשס"ד, עמ' 324

(17). הודעת התכנון והבניה (בקשה להיתר, תנאיו ואגרות)

עדכון התוספת השלישית), התשס"ו – 2006

בתוקף סמכותי לפי תקנה 19א(ג) לתקנות התכנון והבניה (בקשה להיתר, תנאיו ואגרות), התש"ל – 1970<sup>(1)</sup> (להלן – התקנות), אני מודיע לאמור:

עדכון אגרות  
1. עקב עליית המדד שפורסם בחודש נובמבר 2004 לעומת המדד שפורסם בחודש נובמבר 2003, עודכנו סכומי האגרות המפורטים בתוספת השלישית לתקנות, והם החל ביום כ' בטבת התשס"ה (1 בינואר 2005), כמפורט להלן:  
(1) בסימן ג' –

(א) בסעיפים 1.11.0 (א), 1.15.0 ו- 1.19.0 (א), במקום הסכום הנקוב בהם יבוא "101.24 שקלים חדשים".

(ב) בסעיף 1.13.0, במקום הסכום הנקוב בו יבוא "51.69 שקלים חדשים".

(2) בסימן ד', נוסח לוחות 1 ו- 2 יהיה:

*"לוח 1 - בנינים חדשים"*

שיעור האגרה בשקלים חדשים

טור א'	טור ב'	טור ג'	
1.34.0	2.34	1.94	בנינים ציבוריים המשמשים כמוסדות דת, צדקה, חינוך, תרבות או בריאות, בתי מרחצאות ציבוריים, ובתי מחסה, שאינם מיועדים להפקת רווחים, לכל מ"ר
1.35.0			בניינים המיועדים לפולחן דתי
			פטורים מתשלום אגרה

(1) ק"ית התש"ל, עמ' 1841; התשס"ג, עמ' 365; התשס"ד, עמ' 300;

#### חוזר מנכ"ל 4/2006

שיעור האגרה בשקלים חדשים  
טור א'    טור ב'    טור ג'

0.60	0.72	1.09	1.36.0 בנינים חקלאיים המשמשים כרפתות, אורות, לולים, מחסנים ובתי מלאכה למטרות חקלאיות, מדידת נפח, לכל מ"ק.
0.36	0.36	0.36	1.37.0 חממה : השטח לפי מידות חוץ, לכל מ"ר.
			1.38.0 דירה ששטחה -
4.79	7.14	9.20	(1) עד 45 מ"ר, לכל מ"ר
7.14	10.84	14.26	(2) למעלה מ-45 מ"ר עד 65 מ"ר, לכל מ"ר.
9.20	14.26	19.17	(3) למעלה מ-65 מ"ר עד 90 מ"ר, לכל מ"ר.
12.03	17.93	23.92	(4) למעלה מ-90 מ"ר עד 100 מ"ר, לכל מ"ר.
29.98	32.68	35.87	(5) למעלה מ-100 מ"ר, לכל מ"ר.
15.73	21.48	28.65	1.39.0 חדר או אולם או מטבח או חדרי שירות, כתוספת לבנין קיים, לכל מ"ר.
3.56	4.79	14.34	1.40.0 חדר מדרגות לבנין מגורים ולבנין כאמור בסעיפים 1.42.0(ב), 1.43.0, לכל מ"ר.
3.56	4.79	7.14	1.41.0 בנין עזר או בנין או חלק ממנו, הנמצאים בשטח למטרות שירות הנלוות למטרות מגורים או למטרות המפורטות בסעיפים 1.42.0(ב), 1.43.0, לכל מ"ר.

חוזר מנכ"ל 4/2006

שיעור האגרה בשקלים חדשים  
טור א' טור ב' טור ג'

1.30	1.94	2.34	(א) 1.42.0 בניני תעשייה, מלאכה, החסנה, אריזה, לרבות מגדלי אוורור, קירור וארובות, מוסכים לתיקון ולסיכה של כלי רכב, בניני חניה, ולמעט אלה הבנויים על מגרש שעליו תחנת דלק, לכל מ"ק.
12.03	26.81	42.99	(ב) בנין על מגרש שעליו תחנת דלק, לכל מ"ר.
1.30	1.94	2.34	(ג) מגרש שעליו תחנת דלק מסחרית, לרבות עמודים ועליהם פטריית צל מבטון מזויין או מחומר אחר, או צורה אחרת, וכן משאבות דלק, מים ואויר, על יסודותיהם, למעט בנינים אחרים הבנויים על אותו מגרש ומיכלי דלק תת-קרקעיים, לכל מ"ר.
0.54	1.09	1.30	(ד) מגרש שעליו תחנת דלק לשירות עצמי של הבעלים, לרבות עמודים ומשאבות, ולמעט בנינים ומכלי דלק תת-קרקעיים, הכל כאמור בסעיף קטן (ג), לכל מ"ר.
4.79	7.14	9.20	(ה) מכלי דלק, לכל מ"ק. (ו) מכלי דלק בחברות נפט ומפעלי תעשייה -
1.40	1.94	2.17	(1) לכל מכל עד 1,000 מ"ק, לכל מ"ק.
0.72	1.09	1.30	(2) לכל מכל מעל 1,000 מ"ק, לכל מ"ק.

#### חוזר מנכ"ל 4/2006

שיעור האגרה בשקלים חדשים			
טור א'	טור ב'	טור ג'	
23.92	35.94	47.67	1.43.0 בית עסק, בית קפה, בית מלון, בית מרגוע, בית הבראה, פנסיון, מסעדה או משרד, לכל מ"ר.
12.03	17.93	23.92	1.44.0 תאטרון, אולם קונצרטים ובנין ציבורי המיועד להפקת רווחים, לכל מקום ישיבה באולם וביציע בעד שטח נוסף בבנין - לפי הייעוד.
23.92	35.94	62.02	1.45.0 בית קולנוע, לכל מקום ישיבה, באולם וביציע בעד שטח נוסף בבנין - לפי הייעוד.
1.30	1.94	2.34	1.46.0 מגדל מים, בור מים, בריכת מים, מדידת הנפח לפי סעיף 1.00.8, לכל מ"ק.
			1.46.1 בבריכה סולארית בים המלח, לכל מ"ק נפח שנמדד לפי האמור בפריט 1.00.8 תשולם מחצית האגרה שהיתה משתלמת אילו פריט 1.46.0 היה חל על הבריכה.
3.56	5.57	7.14	1.47.0 בריכת שחיה המיועדת להפקת רווחים, והבניינים המשמשים אותה, לרבות אלה המיועדים להחסנת המכונות הדרושות להחלפת מים ולניקוי הבריכה; מדידת הנפח לפי סעיף 1.00.8 לכל מ"ק.
1.59	2.34	2.78	1.48.0 בריכת שחיה ובניינים כאמור בסעיף 1.47.0 שאינם מיועדים להפקת רווחים, לכל מ"ק.



#### חוזר מנכ"ל 4/2006

143.25	214.58	286.39	1.49.0	איצטדיון או בית קולנוע ללא גג, ובתי עינוג אחרים במיתקנים פתוחים ללא גג, המיועדים להפקת רווחים, לכל 50 מקומות ישיבה או חלק מהם . בעד שטח נוסף בבניין או במיתקן – לפי הייעוד.
--------	--------	--------	--------	--

שיעור האגרה בשקלים חדשים

טור א'    טור ב'    טור ג'

			1.50.0	מגרשי ספורט ומשחקים שאינם מיועדים להפקת רווחים.
--	--	--	--------	---

#### לוח 2 - עבודות אחרות המתבצעות בנפרד

שיעור האגרה בשקלים חדשים

טור א'    טור ב'    טור ג'

1.40	7.50	2.78	1.60.0	הקמת קירות פנימיים בבנין קיים, לכל מ"ר של הקיר.
14.11	21.48	28.21	1.61.0	פתיחת פתח בקיר קיים, הרחבתו או סתימתו, לכל פתח.
28.21	43.27	57.49	1.62.0	כל עבודה נפרדת בקיר חוצץ או בקיר חיצון, ברצפה, בתקרה, בגג או ביסוד של בנין קיים, למעט עבודה כאמור בסעיף 1.61.0, לכל עבודה.
9.64	12.03	14.56	1.63.0	יציקת תקרה על קירות קיימים, וכן בניית גג משופע על קירות קיימים או על בנין קיים; המדידה תיעשה לפי ההשלכה האפקית ולכל אחת מהעבודות המפורטות בסעיף זה בנפרד, לכל מ"ר.

#### חוזר מנכ"ל 4/2006

14.15	16.47	19.30	1.64.0 התקנת חלון או מרפסת או כבש בולטים, לכל מ"ר הבולט מחוץ לקו הבנין הקיים.
23.92	35.94	47.67	1.65.0 התקנת חלון או מרפסת או כבש בולטים מעל לדרך ציבורית, לכל מ"ר הבולט מעל הדרך הציבורית, תוספת לאגרה שנקבעה בסעיף 1.64.0.
שיעור האגרה בשקלים חדשים			
<b>טור ג'</b>	<b>טור ב'</b>	<b>טור א'</b>	
3.80	5.72	7.63	1.66.0 התקנת אמבט, אסלה, בידה, כיור, משטף וכיצוא באלה, בבנין קיים, לכל התקנה.
1.40	1.94	2.34	1.67.0 התקנת אינסטלציה להסקה מרכזית או למיזוג אויר בבנין קיים; האגרה בהתאם לאורך הצנרת או התעלות; המדידה כוללת תאים, מיתקנים ואבזרים, חפירה, חציבה, מילוי, הריסות, תיקונים ובניה מחדש, לכל מ"א של צינור או תעלה.
119.83	193.36	238.09	1.68.0 התקנת מעלית בבנין קיים, לכל מעלית
2.34	3.80	4.79	1.69.0 (א) הוספת יציע בבנין קיים, למעט בית עסק, לכל מ"ר.
23.92	37.22	48.44	(ב) הוספת יציע בבית-עסק, לכל מ"ר.
5.94	8.87	12.03	1.70.0 סגירת מרפסת, מרפסת מטבח או מרפסת גן בבנין קיים, לכל מ"ר.

#### חוזר מנכ"ל 4/2006

			יציקה או בנייה של יסודות למכונות-	1.71.0
28.21	33.44	38.04	(1) נפח היחידה עד 5 מ"ק, לכל יחידה	
47.67	62.02	71.59	(2) נפח היחידה מעל 5 מ"ק, לכל יחידה.	
28.52	42.99	57.35	התקנת בור שופכין, בור רקב, בור חלחול, בור חמצון וכיוצא באלה, לכל התקנה.	1.72.0
שיעור האגרה בשקלים חדשים				
	טור א'	טור ב'	טור ג'	
0.36	0.54	0.54	בניית קיר גבול או גדר למגרש המשמש לצרכי מגורים, מסחר, תעשייה או מלאכה, פרט לגדר ביטחון, לכל מ"א של הקיר או הגדר.	1.73.0
0.12	0.12	0.36	בניית גדר סביב שטח המשמש למטרות חקלאיות פרט לגדר בטחון, לכל מ"א של הגדר.	1.74.0
			פטורה מתשלום אגרה	1.75.0
0.36	0.36	0.54	בניית קיר מגן או קיר תומך, לכל מ"א של הקיר.	1.76.0
0.36	0.36	0.54	סלילת דרך או מדרכה פרטית או הרחבתו, למעט סלילה לצרכי חניה בנכס, לכל מ"ר.	1.77.0
			פטור מתשלום אגרה	1.78.0
119.80	179.05	238.09	כריית באר, קידוחה או העמקתה או סתימתה.	1.79.0
28.21	33.44	38.04	בניית גשר או גשרון, למעט כאלה המשמשים כניסה לבנין, לכל מ"א שלהם.	1.80.0

#### חוזר מנכ"ל 4/2006

פטורה מתשלום אגרה			בניית גשר או גשרון המשמש כניסה לבנין.	1.81.0
28.65	42.99	57.35	התקנת תורן, לכל התקנה.	1.82.0
0.36	0.36	0.54	עבודות עפר, חפירה, חציבה, או מילוי, לכל מ"ק.	1.83.0
141.42	193.36	238.09	עבודות הריסה, לכל עבודה הכלולה בהיתר.	1.84.0
שיעור האגרה בשקלים חדשים				
טור א'    טור ב'    טור ג'				
			הנחת צנרת לאספקת מים ; מדידת האורך כוללת כל סוגי התאים וכן חציבה, חפירה ומילוי-	1.85.0
0.36	0.54	0.54	(1) בקוטר עד 4" לכל מ"א של צינור.	
0.54	1.71	1.71	(2) בקוטר מ- 4" עד 10", לכל מ"א של צינור.	
1.30	1.80	1.80	(3) בקוטר מעל 10", לכל מ"א של צינור	
			בניית סכר שאינו מיועד לאיגום מים דרך קבע -	1.86.0
0.36	0.54	0.54	(1) בנפח עד 20,000 מ"ק, לכל מ"ק של סוללה.	
0.36	0.36	0.36	(2) בנפח מ- 20,000 מ"ק עד 100,000 מ"ק, לכל מ"ק של סוללה.	
0.12	0.36	0.36	(3) בנפח מעל 100,000 מ"ק, לכל מ"ק של סוללה.	
0.54	0.72	0.72	התקנת תעלת ניקוז ; מדידת האורך כוללת מעבירי מים, מגלשים וכיוצא בזה, וכן חציבה, חפירה ומילוי, לכל מ"א של התעלה.	1.87.0

#### חוזר מנכ"ל 4/2006

0.36	0.54	0.54	1.88.0	התקנת תעלת ביוב או צנרת ביוב בכל קוטר שהוא; מדידת האורך כוללת תאי בקרה ומפלים, מכל הסוגים, וכן חציבה, חפירה ומילוי, לכל מ"א של התעלה או הצינור.
שיעור האגרה בשקלים חדשים טור א' טור ב' טור ג'				
			1.89.0	התקנת צנרת להובלת נפט, גז וכיוצא באלה; מדידת האורך כוללת תאים ומכלים מכל הסוגים, וכן חציבה, חפירה ומילוי-
0.36	0.54	0.54	(1)	בקוטר עד 4", לכל מ"א של הצינור
0.54	1.71	1.71	(2)	בקוטר מ- 4" עד 10", לכל מ"א של צינור
1.30	1.75	1.75	(3)	בקוטר מעל 10", לכל מ"א של הצינור
0.25	0.54	0.54	1.90.0	התקנת צנרת עילית או מתיחת כבלים בכל קוטר שהוא; מדידת האורך כוללת תמיכות, אבזרים וכיוצא באלה, לכל מ"א של הצינור או כבל
96.46	96.46	96.46	1.91.0	כל עבודה הטעונה היתר שלא נקבעה לה אגרה בתוספת זו

ה' באלול התשס"ו (29 באוגוסט 2006)

(חמ-347-3)

(-)

רוני בר-און

שר הפנים

**הודעת התכנון והבניה (בקשה להיתר, תנאיו ואגרות)**  
**(עדכון התוספת השלישית) (מס' 2), התשס"ו – 2006**

בתוקף סמכותי לפי תקנה 19א(ג) לתקנות התכנון והבניה (בקשה להיתר, תנאיו ואגרות), התש"ל – 1970<sup>(1)</sup> (להלן – התקנות), אני מודיע לאמור:

1. עקב עליית המדד שפורסם בחודש נובמבר 2005 לעומת המדד שפורסם בחודש נובמבר 2004, עודכנו סכומי האגרות המפורטים בתוספת השלישית לתקנות, והם החל ביום א' בטבת התשס"ו (1 בינואר 2006), כמפורט להלן:  
 (1) בסימן ג' -

(א) בסעיפים 1.11.0 (א), 1.15.0 ו- 1.19.0 (א), במקום הסכום הנקוב בהם יבוא "101.24 שקלים חדשים".

(ב) בסעיף 1.13.0, במקום הסכום הנקוב בו יבוא "53.07 שקלים חדשים".

(2) בסימן ד', נוסח לוחות 1 ו- 2 יהיה:

**"לוח 1 - בנינים חדשים"**

שיעור האגרה בשקלים חדשים

טור ג'	טור ב'	טור א'	
1.33	1.99	2.40	1.34.0 בנינים ציבוריים המשמשים כמוסדות דת, צדקה, חינוך, תרבות או בריאות, בתי מרחצאות ציבוריים, ובתי מחסה, שאינם מיועדים להפקת רווחים, לכל מ"ר
			1.35.0 בניינים המיועדים לפולחן דתי
0.62	0.74	1.12	1.36.0 בנינים חקלאיים המשמשים כרפתות, אורוות, לולים, מחסנים ובתי מלאכה למטרות חקלאיות; מדידת נפח, לכל מ"ק.
0.37	0.37	0.37	1.37.0 חממה; השטח לפי מידות חוץ, לכל מ"ר

#### חוזר מנכ"ל 4/2006

			דירה ששטחה -	1.38.0
4.92	7.33	9.45	(1) עד 45 מ"ר, לכל מ"ר	
7.33	11.13	14.64	(2) למעלה מ-45 מ"ר עד 65 מ"ר, לכל מ"ר	
9.45	14.64	19.68	(3) למעלה מ-65 מ"ר עד 90 מ"ר, לכל מ"ר	
12.35	18.41	24.56	(4) למעלה מ-90 מ"ר עד 100 מ"ר, לכל מ"ר	
30.78	33.56	36.83	(5) למעלה מ-100 מ"ר, לכל מ"ר	
16.15	22.06	29.42	חדר או אולם או מטבח או חדרי שירות, כתוספת לבנין קיים, לכל מ"ר	1.39.0
3.66	4.92	14.72	חדר מדרגות לבנין מגורים ולבנין כאמור בסעיפים 1.42.0(ב), 1.43.0, לכל מ"ר	1.40.0
3.66	4.92	7.33	בנין עזר או בנין או חלק ממנו, הנמצאים בשטח למטרות שירות הנלוות למטרות מגורים או למטרות המפורטות בסעיפים 1.42.0(ב), 1.43.0, לכל מ"ר	1.41.0
1.33	1.99	2.40	(א) בניני תעשייה, מלאכה, החסנה, אריזה, לרבות מגדלי אוורור, קירור וארובות, מוסכים לתיקון ולסיכה של כלי רכב, בניני חניה, ולמעט אלה הבנויים על מגרש שעליו תחנת דלק, לכל מ"ר	1.42.0
12.35	27.53	44.14	(ב) בנין על מגרש שעליו תחנת דלק, לכל מ"ר	

#### חוזר מנכ"ל 4/2006

1.33	1.99	2.40	(ג) מגרש שעליו תחנת דלק מסחרית, לרבות עמודים ועליהם פטריית צל מבטון מזויין או מחומר אחר, או צורה אחרת, וכן משאבות דלק, מים ואויר, על יסודותיהם, למעט בנינים אחרים הבנויים על אותו המגרש ומיכלי דלק תת- קרקעיים, לכל מ"ר
0.55	1.12	1.33	(ד) מגרש שעליו תחנת דלק לשירות עצמי של הבעלים, לרבות עמודים ומשאבות, ולמעט בנינים ומכלי דלק תת-קרקעיים, הכל כאמור בסעיף קטן (ג), לכל מ"ר
4.92	7.33	9.45	(ה) מכלי דלק, לכל מ"ק (ו) מכלי דלק בחברות נפט ומפעלי תעשייה -
1.44	1.99	2.23	(1) לכל מכל עד 1,000 מ"ק, לכל מ"ק
0.74	1.12	1.33	(2) לכל מכל מעל 1,000 מ"ק, לכל מ"ק
24.56	36.90	48.95	1.43.0 בית עסק, בית קפה, בית מלון, בית מרגוע, בית הבראה, פנסיון, מסעדה או משרד, לכל מ"ר
12.35	18.41	24.56	1.44.0 תאטרון, אולם קונצרטים ובנין ציבורי המיועד להפקת רווחים, לכל מקום ישיבה באולם וביציע בעד שטח נוסף בבנין - לפי הייעוד
24.56	36.90	63.68	1.45.0 בית קולנוע, לכל מקום ישיבה, באולם וביציע בעד שטח נוסף בבנין - לפי הייעוד



#### חוזר מנכ"ל 4/2006

1.33	1.99	2.40	מגדל מים, בור מים, בריכת מים, מדידת הנפח לפי סעיף 1.00.8, לכל מ"ק	1.46.0
			בבריכה סולארית בים המלח, לכל מ"ק נפח שנמדד לפי האמור בפריט 1.00.8 תשולם מחצית האגרה שהיתה משתלמת אילו פריט 1.46.0 היה חל על הבריכה.	1.46.1
3.66	5.72	7.33	בריכת שחיה המיועדת להפקת רווחים, והבניינים המשמשים אותה, לרבות אלה המיועדים להחסנת המכונות הדרושות להחלפת מים ולניקוי הבריכה; מדידת הנפח לפי סעיף 1.00.8 לכל מ"ק.	1.47.0
1.63	2.40	2.85	בריכת שחיה ובניינים כאמור בסעיף 1.47.0 שאינם מיועדים להפקת רווחים, לכל מ"ק.	1.48.0
147.09	220.34	294.08	איצטדיון או בית קולנוע ללא גג, ובתי עינוג אחרים במיתקנים פתוחים ללא גג, המיועדים להפקת רווחים, לכל 50 מקומות ישיבה או חלק מהם. בעד שטח נוסף בבניין או במיתקן – לפי הייעוד.	1.49.0
		פטורים מתשלום אגרה	מגרשי ספורט ומשחקים שאינם מיועדים להפקת רווחים.	1.50.0

## חוזר מנכ"ל 4/2006

### לוח 2 - עבודות אחרות המתבצעות בנפרד

שיעור האגרה בשקלים חדשים

טור א'	טור ב'	טור ג'	
2.85	7.70	1.44	1.60.0 הקמת קירות פנימיים בבנין קיים, לכל מ"ר של הקיר.
28.97	22.06	14.49	1.61.0 פתיחת פתח בקיר קיים, הרחבתו או סתימתו, לכל פתח.
59.03	44.43	28.97	1.62.0 כל עבודה נפרדת בקיר חוצץ או בקיר חיצון, ברצפה, בתקרה, בגג או ביסוד של בנין קיים, למעט עבודה כאמור בסעיף 1.61.0, לכל עבודה.
14.95	12.35	9.90	1.63.0 יציקת תקרה על קירות קיימים, וכן בניית גג משופע, על קירות קיימים או על בנין קיים; המדידה תיעשה לפי ההשלכה האפקית ולכל אחת מהעבודות המפורטות בסעיף זה בנפרד, לכל מ"ר.
19.82	16.91	14.53	1.64.0 התקנת חלון או מרפסת או כבש בולטים, לכל מ"ר הבולט מחוץ לקו הבנין הקיים.
48.95	36.90	24.56	1.65.0 התקנת חלון או מרפסת או כבש בולטים מעל לדרך ציבורית, לכל מ"ר הבולט מעל הדרך הציבורית, תוספת לאגרה שנקבעה בסעיף 1.64.0.
7.83	5.87	3.90	1.66.0 התקנת אמבט, אסלה, בידה, כיור, משטף וכיצוא באלה, בבנין קיים, לכל התקנה.

#### חוזר מנכ"ל 4/2006

1.44	1.99	2.40	<p>1.67.0 התקנת אינסטלציה להסקה מרכזית או למיזוג אוויר בבנין קיים; האגרה בהתאם לאורך הצנרת או התעלות; המדידה כוללת תאים, מיתקנים ואבזרים, חפירה, חציבה, מילוי, הריסות, תיקונים ובניה מחדש, לכל מ"א של צינור או תעלה.</p>
123.05	198.55	244.48	<p>1.68.0 התקנת מעלית בבנין קיים, לכל מעלית</p>
2.40	3.90	4.92	<p>1.69.0 (א) הוספת יציע בבנין קיים, למעט בית עסק, לכל מ"ר.</p>
24.56	38.22	49.74	<p>(ב) הוספת יציע בבית-עסק, לכל מ"ר.</p>
6.10	9.11	12.35	<p>1.70.0 סגירת מרפסת, מרפסת מטבח או מרפסת גן בבנין קיים, לכל מ"ר.</p>
			<p>1.71.0 יציקה או בנייה של יסודות למכונות-</p>
28.97	34.34	39.06	<p>(1) נפח היחידה עד 5 מ"ק, לכל יחידה</p>
48.95	63.68	73.51	<p>(2) נפח היחידה מעל 5 מ"ק, לכל יחידה.</p>
29.29	44.14	58.89	<p>1.72.0 התקנת בור שופכין, בור רקב, בור חלחול, בור חמצון וכיוצא באלה, לכל התקנה.</p>
0.37	0.55	0.55	<p>1.73.0 בניית קיר גבול או גדר למגרש המשמש לצרכי מגורים, מסחר, תעשייה או מלאכה, פרט לגדר ביטחון, לכל מ"א של הקיר או הגדר.</p>

#### חוזר מנכ"ל 4/2006

0.12	0.12	0.37	1.74.0	בניית גדר סביב שטח המשמש למטרות חקלאיות פרט לגדר בטחון, לכל מ"א של הגדר.
			1.75.0	בניית גדר בטחון. פטורה מתשלום אגרה
0.37	0.37	0.55	1.76.0	בניית קיר מגן או קיר תומך, לכל מ"א של הקיר.
0.37	0.37	0.55	1.77.0	סלילת דרך או מדרכה פרטית או הרחבתו, למעט סלילה לצרכי חניה בנכס, לכל מ"ר.
			1.78.0	סלילה לצרכי חניה בנכס פטור מתשלום אגרה
123.02	183.86	244.48	1.79.0	כריית באר, קידוחה או העמקתה או סתימתה.
28.97	34.34	39.06	1.80.0	בניית גשר או גשרון, למעט כאלה המשמשים כניסה לבנין, לכל מ"א שלהם.
			1.81.0	בניית גשר או גשרון המשמש כניסה לבנין. פטורה מתשלום אגרה
29.42	44.14	58.89	1.82.0	התקנת תורן, לכל התקנה.
0.37	0.37	0.55	1.83.0	עבודות עפר, חפירה, חציבה, או מילוי, לכל מ"ק.
145.22	198.55	244.48	1.84.0	עבודות הריסה, לכל עבודה הכלולה בהיתר.
			1.85.0	הנחת צנרת לאספקת מים; מדידת האורך כוללת כל סוגי התאים וכן חציבה, חפירה ומילוי-
0.37	0.55	0.55		(1) בקוטר עד 4", לכל מ"א של צינור.
0.55	1.76	1.76		(2) בקוטר מ- 4" עד 10", לכל מ"א של צינור.

#### חוזר מנכ"ל 4/2006

1.33	1.85	1.85	(3) בקוטר מעל 10", לכל מ"א של צינור
		1.86.0	בניית סכר שאינו מיועד לאיגום מים דרך קבע -
0.37	0.55	0.55	(1) בנפח עד 20,000 מ"ק, לכל מ"ק של סוללה.
0.37	0.37	0.37	(2) בנפח מ- 20,000 מ"ק עד 100,000 מ"ק, לכל מ"ק של סוללה.
0.12	0.37	0.37	(3) בנפח מעל 100,000 מ"ק, לכל מ"ק של סוללה.
0.55	0.74	0.74	1.87.0 התקנת תעלת ניקוז ; מדידת האורך כוללת מעבירי מים, מגלשים וכיוצא בזה, וכן חציבה, חפירה ומילוי, לכל מ"א של התעלה.
0.37	0.55	0.55	1.88.0 התקנת תעלת ביוב או צנרת ביוב בכל קוטר שהוא ; מדידת האורך כוללת תאי בקרה ומפלים, מכל הסוגים, וכן חציבה, חפירה ומילוי, לכל מ"א של התעלה או הצינור.
		1.89.0	התקנת צנרת להובלת נפט, גז וכיוצא באלה ; מדידת האורך כוללת תאים ומכלים מכל הסוגים, וכן חציבה, חפירה ומילוי-
0.37	0.55	0.55	(1) בקוטר עד 4", לכל מ"א של הצינור
0.55	1.76	1.76	(2) בקוטר מ- 4" עד 10", לכל מ"א של צינור
1.33	1.80	1.80	(3) בקוטר מעל 10", לכל מ"א של הצינור

#### חוזר מנכ"ל 4/2006

0.26	0.55	0.55	1.90.0	התקנת צנרת עילית או מתיחת כבלים בכל קוטר שהוא ; מדידת האורך כוללת תמיכות, אבזרים וכיוצא באלה, לכל מ"א של צינור או כבל
"99.05	99.05	99.05	1.91.0	כל עבודה הטעונה היתר שלא נקבעה לה אגרה בתוספת זו

ה' באלול התשס"ו (29 באוגוסט 2006)  
(חמ 3-347)

(-)

רוני בר-און  
שר הפנים

**18).נוהל למתן תמיכות על ידי רשויות מקומיות – הוראות לשנת 2006**

**הודעה זו פורסמה והופצה לרשויות המקומיות ב- 24.7.06**

בימים אלו, עתידה להסתיים הכנתו של הנוהל החדש למתן תמיכות לרשויות המקומיות, אשר מטרתו להחליף את הנוהל למתן תמיכות על ידי רשויות מקומיות<sup>13</sup> (להלן – הנוהל הקיים).

הערה: ולאור העיכוב שחל בפרסום הנוהל, הנני להודיעכם כי תחולת הנוהל החדש תהיה על חלוקת התמיכות על ידי הרשויות המקומיות החל מיום 1.1.07 וכי הרשויות המקומיות יהיו רשאיות להמשיך ולחלק תמיכות בהתאם לנוהל הקיים בשנת 2006.

---

<sup>13</sup> י"פ תשמ"ה 2275, תשנ"ח, 186

**19). אישור התקשרות לפי סעיף 9 לחוק הרשויות המקומיות**  
**(מכרזים משותפים)**

בתוקף הסמכות לפי סעיף 9 לחוק הרשויות המקומיות (מכרזים משותפים), התשל"ב - 1972 שהואצלה לי, הריני מאשר לרשויות המקומיות להתקשר עם הזוכים במכרז מס' מב/2006/29 גידור, שערים ומרכיבי ביטחון לישובים שנערך על ידי החברה למשק וכלכלה ובלבד שההתקשרות תעשה על-פי התנאים המפורטים להלן:

1. התקשרות תעשה במישרין בין הרשות ובין הזוכה במכרז בחוזה שנכלל במסמכי המכרז בהתאם לתנאיו.
2. טרם ההתקשרות נקטה הרשות בהליך של בקשת הצעות מחיר.
3. בהליך הבקשה להצעות מחיר יפנו גזבר הרשות ומנהל היחידה הרלבנטית ברשות לכל הזוכים במכרז המסגרת בקטגוריה הרלבנטית, הפניה תכלול מידע על כמותו ובכלל זה התכנון לביצוע וכתבי הכמויות ועל תקופת ההתקשרות. הזוכים יתבקשו להציע מחיר למוצר או השרות הנדרשים על פי יחידות המידה שנקבעו במכרז המסגרת ובלבד שהמחיר שיציע הזוכה לא יעלה על המחיר שנקב בהצעתו במכרז המסגרת.
4. גזבר הרשות ומנהל היחידה רשאים לפנות לחברה למשק וכלכלה על מנת שזו תבצע עבור הרשות את הפניה לזוכים. לפניה זו יצורף כל המידע המפורט בסעיף 3 דלעיל.
5. פנו הגזבר ומנהל היחידה או פנתה החברה למשק וכלכלה לזוכים וקיבלו את הצעותיהם, יועברו ההצעות לוועדה המורכבת ממנכ"ל הרשות המקומית (או מזכיר הרשות מקום שאין מנכ"ל) גזבר הרשות והיועץ המשפטי של הרשות, לקבלת החלטתה בדבר ההצעה הזוכה, על פי הוראות סעיף 7 שלהלן.
6. לא תנהל הרשות משא ומתן עם המציעים, כולם או חלקם.
7. הרשות המקומית חייבת לבחור בהצעה הזולה ביותר שהתקבלה בהליך בקשת הצעות מחיר, והיא רשאית שלא לבחור בהצעה כלשהי.
8. הסכם בין הרשות ובין הזוכה בהתבסס על אשור לפי סעיף 9 יכול שייחתם אך ורק בתוך תקופת תוקפו של האישור.
9. לא יחולו על התקשרות על פי מכרז המסגרת הוראות תקנה 3(7) לתקנות העיריות (מכרזים), התשמ"ח - 1987 סעיף 3(7) לתוספת הרביעית לצו המועצות המקומיות (א), תשי"א-1950. חוזה כאמור לא ניתן להגדילו או להוסיף פרטים בו, לאחר החתימה עליו, אלא על פי הוראותיו.
10. לא תתקשר רשות מקומית עם זוכה במכרז מסגרת אלא אם אישר היועץ המשפטי של הרשות, בכתב כי ההתקשרות עונה על תנאים אלה.
11. התקשרות שלא תעשה על-פי תנאים אלה תהיה ההתקשרות שלא כדין.
12. תוקף אישור זה הוא שנה מיום נתינתו.

כ"ו באב התשס"ו

20 באוגוסט 2006

(-)

רם בלינקוב  
המנהל הכללי



**אישור התקשרות לפי סעיף 9 לחוק הרשויות המקומיות**  
**(מכרזים משותפים)**

בתוקף הסמכות לפי סעיף 9 לחוק הרשויות המקומיות (מכרזים משותפים), התשל"ב - 1972 שהואצלה לי, הריני מאשר לרשויות המקומיות להתקשר עם הזוכים במכרז מס' ש 2006 / 7 שרותי אבטחה, שמירה וסיור במוסדות חינוך, אבטחה היקפית, אבטחה ושמירה במוסדות ציבור, אבטחת ישובים, שירותי מוקד וליווי טיולים שנערך על ידי החברה למשק וכלכלה ובלבד שההתקשרות תעשה על-פי התנאים המפורטים להלן:

1. התקשרות תעשה במישרין בין הרשות ובין הזוכה במכרז בחוזה שנכלל במסמכי המכרז בהתאם לתנאיו.
2. טרם ההתקשרות נקטה הרשות בהליך של בקשת הצעות מחיר.
3. בהליך הבקשה להצעות מחיר יפנו גזבר הרשות ומנהל היחידה הרלבנטית ברשות לכל הזוכים במכרז המסגרת בקטגוריה הרלבנטית, הפניה תכלול מידע על כמותו ובכלל זה התכנון לביצוע וכתבי הכמויות ועל תקופת ההתקשרות.
4. הזוכים יתבקשו להציע מחיר למוצר או השרות הנדרשים על פי יחידות המידה שנקבעו במכרז המסגרת ובלבד שהמחיר שיציע הזוכה לא יעלה על המחיר שנקב בהצעתו במכרז המסגרת.
5. גזבר הרשות ומנהל היחידה רשאים לפנות לחברה למשק וכלכלה על מנת שזו תבצע עבור הרשות את הפניה לזוכים. לפניה זו יצורף כל המידע המפורט בסעיף 3 דלעיל.
6. פנו הגזבר ומנהל היחידה או פנתה החברה למשק וכלכלה לזוכים וקיבלו את הצעותיהם, יועברו ההצעות לוועדה המורכבת ממנכ"ל הרשות המקומית (או מזכיר הרשות מקום שאין מנכ"ל) גזבר הרשות והיועץ המשפטי של הרשות, לקבלת החלטתה בדבר ההצעה הזוכה, על פי הוראות סעיף 7 שלהלן.
7. לא תנהל הרשות משא ומתן עם המציעים, כולם או חלקם.
8. הרשות המקומית חייבת לבחור בהצעה הזולה ביותר שהתקבלה בהליך בקשת הצעות מחיר, והיא רשאית שלא לבחור בהצעה כלשהי.
9. הסכם בין הרשות ובין הזוכה בהתבסס על אשור לפי סעיף 9 יכול שייחתם אך ורק בתוך תקופת תוקפו של האישור.
10. לא יחולו על התקשרות על פי מכרז המסגרת הוראות תקנה 3(7) לתקנות העיריות (מכרזים), התשמ"ח - 1987 סעיף 3(7) לתוספת הרביעית לצו המועצות המקומיות (א), תשי"א-1950. חוזה כאמור לא ניתן להגדילו או להוסיף פרטים בו, לאחר החתימה עליו, אלא על פי הוראותיו.
11. לא תתקשר רשות מקומית עם זוכה במכרז מסגרת אלא אם אישר היועץ המשפטי של הרשות, בכתב כי ההתקשרות עונה על תנאים אלה.
12. התקשרות שלא תעשה על-פי תנאים אלה תהיה ההתקשרות שלא כדין.

ט' בתמוז התשס"ו

5 ביולי 2006

(-)

רם בלינקוב  
המנהל הכללי

**אישור התקשרות לפי סעיף 9 לחוק הרשויות המקומיות**  
**(מכרזים משותפים)**

בתוקף הסמכות לפי סעיף 9 לחוק הרשויות המקומיות (מכרזים משותפים), התשל"ב - 1972 שהואצלה לי, הריני מאשר לרשויות המקומיות להתקשר עם הזוכים במכרז מס' הס 2006/13 מתן שירותי הסעים ושירותי הסעות של תלמידים ו/או עובדי רשויות מקומיות שנערך על ידי החברה למשק וכלכלה ובלבד שההתקשרות תעשה על-פי התנאים המפורטים להלן:

1. התקשרות תעשה במישרין בין הרשות ובין הזוכה במכרז בחוזה שנכלל במסמכי המכרז בהתאם לתנאיו.
2. טרם ההתקשרות נקטה הרשות בהליך של בקשת הצעות מחיר.
3. בהליך הבקשה להצעות מחיר יפנו גזבר הרשות ומנהל היחידה הרלבנטית ברשות לכל הזוכים במכרז המסגרת בקטגוריה הרלבנטית, הפניה תכלול מידע על כמותו ובכלל זה התכנון לביצוע וכתבי הכמויות ועל תקופת ההתקשרות.
4. הזוכים יתבקשו להציע מחיר למוצר או השרות הנדרשים על פי יחידות המידה שנקבעו במכרז המסגרת ובלבד שהמחיר שיציע הזוכה לא יעלה על המחיר שנקב בהצעתו במכרז המסגרת.
5. גזבר הרשות ומנהל היחידה רשאים לפנות לחברה למשק וכלכלה על מנת שזו תבצע עבור הרשות את הפניה לזוכים. לפניה זו יצורף כל המידע המפורט בסעיף 3 דלעיל.
6. פנו הגזבר ומנהל היחידה או פנתה החברה למשק וכלכלה לזוכים וקיבלו את הצעותיהם, יועברו ההצעות לוועדה המורכבת ממנכ"ל הרשות המקומית (או מזכיר הרשות מקום שאין מנכ"ל) גזבר הרשות והיועץ המשפטי של הרשות, לקבלת החלטתה בדבר ההצעה הזוכה, על פי הוראות סעיף 7 שלהלן.
7. לא תנהל הרשות משא ומתן עם המציעים, כולם או חלקם.
8. הרשות המקומית חייבת לבחור בהצעה הזולה ביותר שהתקבלה בהליך בקשת הצעות מחיר, והיא רשאית שלא לבחור בהצעה כלשהי.
9. הסכם בין הרשות ובין הזוכה בהתבסס על אשור לפי סעיף 9 יכול שייחתם אך ורק בתוך תקופת תוקפו של האישור.
10. לא יחולו על התקשרות על פי מכרז המסגרת הוראות תקנה 3(7) לתקנות העיריות (מכרזים), התשמ"ח - 1987 סעיף 3(7) לתוספת הרביעית לצו המועצות המקומיות (א), תשי"א-1950. חוזה כאמור לא ניתן להגדילו או להוסיף פרטים בו, לאחר החתימה עליו, אלא על פי הוראותיו.
11. לא תתקשר רשות מקומית עם זוכה במכרז מסגרת אלא אם אישר היועץ המשפטי של הרשות, בכתב כי ההתקשרות עונה על תנאים אלה.
12. התקשרות שלא תעשה על-פי תנאים אלה תהיה ההתקשרות שלא כדין.
13. תוקף אישור זה הוא שנה מיום נתינתו.

ט' בתמוז התשס"ו

5 ביולי 2006

(-)

רם בלינקוב  
המנהל הכללי

**אישור התקשרות לפי סעיף 9 לחוק הרשויות המקומיות**  
**(מכרזים משותפים)**

בתוקף הסמכות לפי סעיף 9 לחוק הרשויות המקומיות (מכרזים משותפים), התש"לב - 1972 שהואצלה לי, הריני מאשר לרשויות המקומיות להתקשר עם הזוכים במכרז מס' מש 2006 / 13 אספקה, התקנה ושיפוץ משחקים וריהוט רחוב שנערך על ידי החברה למשק וכלכלה ובלבד שההתקשרות תעשה על-פי התנאים המפורטים להלן:

1. התקשרות תעשה במישרין בין הרשות ובין הזוכה במכרז בחוזה שנכלל במסמכי המכרז בהתאם לתנאיו.
2. טרם ההתקשרות נקטה הרשות בהליך של בקשת הצעות מחיר.
3. בהליך הבקשה להצעות מחיר יפנו גזבר הרשות ומנהל היחידה הרלבנטית ברשות לכל הזוכים במכרז המסגרת בקטגוריה הרלבנטית, הפניה תכלול מידע על כמותו ובכלל זה התכנון לביצוע וכתבי הכמויות ועל תקופת ההתקשרות.
4. הזוכים יתבקשו להציע מחיר למוצר או השרות הנדרשים על פי יחידות המידה שנקבעו במכרז המסגרת ובלבד שהמחיר שיציע הזוכה לא יעלה על המחיר שנקב בהצעתו במכרז המסגרת.
5. גזבר הרשות ומנהל היחידה רשאים לפנות לחברה למשק וכלכלה על מנת שזו תבצע עבור הרשות את הפניה לזוכים. לפניה זו יצורף כל המידע המפורט בסעיף 3 דלעיל.
6. פנו הגזבר ומנהל היחידה או פנתה החברה למשק וכלכלה לזוכים וקיבלו את הצעותיהם, יועברו ההצעות לוועדה המורכבת ממנכ"ל הרשות המקומית (או מזכיר הרשות מקום שאין מנכ"ל) גזבר הרשות והיועץ המשפטי של הרשות, לקבלת החלטתה בדבר ההצעה הזוכה, על פי הוראות סעיף 7 שלהלן.
7. לא תנהל הרשות משא ומתן עם המציעים, כולם או חלקם.
8. הרשות המקומית חייבת לבחור בהצעה הזולה ביותר שהתקבלה בהליך בקשת הצעות מחיר, והיא רשאית שלא לבחור בהצעה כלשהי.
9. הסכם בין הרשות ובין הזוכה בהתבסס על אשור לפי סעיף 9 יכול שייחתם אך ורק בתוך תקופת תוקפו של האישור.
10. לא יחולו על התקשרות על פי מכרז המסגרת הוראות תקנה 3(7) לתקנות העיריות (מכרזים), התשמ"ח - 1987 סעיף 3(7) לתוספת הרביעית לצו המועצות המקומיות (א), תשי"א-1950. חוזה כאמור לא ניתן להגדילו או להוסיף פרטים בו, לאחר החתימה עליו, אלא על פי הוראותיו.
11. לא תתקשר רשות מקומית עם זוכה במכרז מסגרת אלא אם אישר היועץ המשפטי של הרשות, בכתב כי ההתקשרות עונה על תנאים אלה.
12. התקשרות שלא תעשה על-פי תנאים אלה תהיה ההתקשרות שלא כדין.

ט' בתמוז התשס"ו

5 ביולי 2006

(-)

רם בלינקוב  
המנהל הכללי

**אישור התקשרות לפי סעיף 9 לחוק הרשויות המקומיות**  
**(מכרזים משותפים)**

בתוקף הסמכות לפי סעיף 9 לחוק הרשויות המקומיות (מכרזים משותפים), התשל"ב - 1972 שהואצלה לי, הריני מאשר לרשויות המקומיות להתקשר עם הזוכים במכרז מס' מק 27/2006 מכרז לתכנון ולבניית מבני חינוך וציבור בהיקף של עד 750 מ"ר שנערך על ידי החברה למשק וכלכלה ובלבד שההתקשרות תעשה על-פי התנאים המפורטים להלן:

1. התקשרות תעשה במישרין בין הרשות ובין הזוכה במכרז בחוזה שנכלל במסמכי המכרז בהתאם לתנאיו.
2. טרם ההתקשרות נקטה הרשות בהליך של בקשת הצעות מחיר.
3. בהליך הבקשה להצעות מחיר יפנו גזבר הרשות ומנהל היחידה הרלבנטית ברשות לכל הזוכים במכרז המסגרת בקטגוריה הרלבנטית, הפניה תכלול מידע על כמותו ובכלל זה התכנון לביצוע וכתבי הכמויות ועל תקופת ההתקשרות.
4. הזוכים יתבקשו להציע מחיר למוצר או השרות הנדרשים על פי יחידות המידה שנקבעו במכרז המסגרת ובלבד שהמחיר שיציע הזוכה לא יעלה על המחיר שנקב בהצעתו במכרז המסגרת.
5. גזבר הרשות ומנהל היחידה רשאים לפנות לחברה למשק וכלכלה על מנת שזו תבצע עבור הרשות את הפניה לזוכים. לפניה זו יצורף כל המידע המפורט בסעיף 3 דלעיל.
6. פנו הגזבר ומנהל היחידה או פנתה החברה למשק וכלכלה לזוכים וקיבלו את הצעותיהם, יועברו ההצעות לועדה המורכבת ממנכ"ל הרשות המקומית (או מזכיר הרשות מקום שאין מנכ"ל) גזבר הרשות והיועץ המשפטי של הרשות, לקבלת החלטתה בדבר ההצעה הזוכה, על פי הוראות סעיף 7 שלהלן.
7. לא תנהל הרשות משא ומתן עם המציעים, כולם או חלקם.
8. הרשות המקומית חייבת לבחור בהצעה הזולה ביותר שהתקבלה בהליך בקשת הצעות מחיר, והיא רשאית שלא לבחור בהצעה כלשהי.
9. הסכם בין הרשות ובין הזוכה בהתבסס על אשור לפי סעיף 9 יכול שייחתם אך ורק בתוך תקופת תוקפו של האישור.
10. לא יחולו על התקשרות על פי מכרז המסגרת הוראות תקנה 3(7) לתקנות העיריות (מכרזים), התשמ"ח - 1987 סעיף 3(7) לתוספת הרביעית לצו המועצות המקומיות (א), תשי"א-1950. חוזה כאמור לא ניתן להגדילו או להוסיף פרטים בו, לאחר החתימה עליו, אלא על פי הוראותיו.
11. לא תתקשר רשות מקומית עם זוכה במכרז מסגרת אלא אם אישר היועץ המשפטי של הרשות, בכתב כי ההתקשרות עונה על תנאים אלה.
12. התקשרות שלא תעשה על-פי תנאים אלה תהיה ההתקשרות שלא כדין.
13. תוקף אישור זה הוא שנה מיום נתינתו.

ט' בתמוז התשס"ו

5 ביולי 2006

(-)

רם בלינקוב  
המנהל הכללי

**אישור התקשרות לפי סעיף 9 לחוק הרשויות המקומיות**  
**(מכרזים משותפים)**

בתוקף הסמכות לפי סעיף 9 לחוק הרשויות המקומיות (מכרזים משותפים), התשל"ב - 1972 שהואצלה לי, הריני מאשר לרשויות המקומיות להתקשר עם הזוכים במכרז מס' רה 28/2006 אספקת ריהוט וציוד שנערך על ידי החברה למשק וכלכלה ובלבד שההתקשרות תעשה על-פי התנאים המפורטים להלן:

1. התקשרות תעשה במישרין בין הרשות ובין הזוכה במכרז בחוזה שנכלל במסמכי המכרז בהתאם לתנאיו.
2. טרם ההתקשרות נקטה הרשות בהליך של בקשת הצעות מחיר.
3. בהליך הבקשה להצעות מחיר יפנו גזבר הרשות ומנהל היחידה הרלבנטית ברשות לכל הזוכים במכרז המסגרת בקטגוריה הרלבנטית, הפניה תכלול מידע על כמותו ובכלל זה התכנון לביצוע וכתבי הכמויות ועל תקופת ההתקשרות. הזוכים יתבקשו להציע מחיר למוצר או השרות הנדרשים על פי יחידות המידה שנקבעו במכרז המסגרת ובלבד שהמחיר שיציע הזוכה לא יעלה על המחיר שנקב בהצעתו במכרז המסגרת.
4. גזבר הרשות ומנהל היחידה רשאים לפנות לחברה למשק וכלכלה על מנת שזו תבצע עבור הרשות את הפניה לזוכים. לפניה זו יצורף כל המידע המפורט בסעיף 3 דלעיל.
5. פנו הגזבר ומנהל היחידה או פנתה החברה למשק וכלכלה לזוכים וקיבלו את הצעותיהם, יועברו ההצעות לוועדה המורכבת ממנכ"ל הרשות המקומית (או מזכיר הרשות מקום שאין מנכ"ל) גזבר הרשות והיועץ המשפטי של הרשות, לקבלת החלטתה בדבר ההצעה הזוכה, על פי הוראות סעיף 7 שלהלן.
6. לא תנהל הרשות משא ומתן עם המציעים, כולם או חלקם.
7. הרשות המקומית חייבת לבחור בהצעה הזולה ביותר שהתקבלה בהליך בקשת הצעות מחיר, והיא רשאית שלא לבחור בהצעה כלשהי.
8. הסכם בין הרשות ובין הזוכה בהתבסס על אשור לפי סעיף 9 יכול שייחתם אך ורק בתוך תקופת תוקפו של האישור.
9. לא יחולו על התקשרות על פי מכרז המסגרת הוראות תקנה 3(7) לתקנות העיריות (מכרזים), התשמ"ח - 1987 סעיף 3(7) לתוספת הרביעית לצו המועצות המקומיות (א), תשי"א-1950. חוזה כאמור לא ניתן להגדילו או להוסיף פרטים בו, לאחר החתימה עליו, אלא על פי הוראותיו.
10. לא תתקשר רשות מקומית עם זוכה במכרז מסגרת אלא אם אישר היועץ המשפטי של הרשות, בכתב כי ההתקשרות עונה על תנאים אלה.
11. התקשרות שלא תעשה על-פי תנאים אלה תהיה ההתקשרות שלא כדין.
12. תוקף אישור זה הוא שנה מיום נתינתו.

ט' בתמוז התשס"ו

5 ביולי 2006

(-)

רם בלינקוב  
המנהל הכללי

**אישור התקשרות לפי סעיף 9 לחוק הרשויות המקומיות**  
**(מכרזים משותפים)**

בתוקף הסמכות לפי סעיף 9 לחוק הרשויות המקומיות (מכרזים משותפים), התשל"ב - 1972 שהוצעה לי, הריני מאשר לרשויות המקומיות להתקשר עם הזוכים במכרז מס' אח 2006/33 מכרז לשירותי אחזקת מבני ציבור שנערך על ידי החברה למשק וכלכלה ובלבד שההתקשרות תעשה על-פי התנאים המפורטים להלן:

1. התקשרות תעשה במישרין בין הרשות ובין הזוכה במכרז בחוזה שנכלל במסמכי המכרז בהתאם לתנאיו.
2. טרם ההתקשרות נקטה הרשות בהליך של בקשת הצעות מחיר.
3. בהליך הבקשה להצעות מחיר יפנו גזבר הרשות ומנהל היחידה הרלבנטית ברשות לכל הזוכים במכרז המסגרת בקטגוריה הרלבנטית, הפניה תכלול מידע על כמותו ובכלל זה התכנון לביצוע וכתבי הכמויות ועל תקופת ההתקשרות. הזוכים יתבקשו להציע מחיר למוצר או השרות הנדרשים על פי יחידות המידה שנקבעו במכרז המסגרת ובלבד שהמחיר שיציע הזוכה לא יעלה על המחיר שנקב בהצעתו במכרז המסגרת.
4. גזבר הרשות ומנהל היחידה רשאים לפנות לחברה למשק וכלכלה על מנת שזו תבצע עבור הרשות את הפניה לזוכים. לפניה זו יצורף כל המידע המפורט בסעיף 3 דלעיל.
5. פנו הגזבר ומנהל היחידה או פנתה החברה למשק וכלכלה לזוכים וקיבלו את הצעותיהם, יועברו ההצעות לוועדה המורכבת ממנכ"ל הרשות המקומית (או מזכיר הרשות מקום שאין מנכ"ל) גזבר הרשות והיועץ המשפטי של הרשות, לקבלת החלטתה בדבר ההצעה הזוכה, על פי הוראות סעיף 7 שלהלן.
6. לא תנהל הרשות משא ומתן עם המציעים, כולם או חלקם.
7. הרשות המקומית חייבת לבחור בהצעה הזולה ביותר שהתקבלה בהליך בקשת הצעות מחיר, והיא רשאית שלא לבחור בהצעה כלשהי.
8. הסכם בין הרשות ובין הזוכה בהתבסס על אשור לפי סעיף 9 יכול שייחתם אך ורק בתוך תקופת תוקפו של האישור.
9. לא יחולו על התקשרות על פי מכרז המסגרת הוראות תקנה 3(7) לתקנות העיריות (מכרזים), התשמ"ח - 1987 סעיף 3(7) לתוספת הרביעית לצו המועצות המקומיות (א), תשי"א-1950. חוזה כאמור לא ניתן להגדילו או להוסיף פרטים בו, לאחר החתימה עליו, אלא על פי הוראותיו.
10. לא תתקשר רשות מקומית עם זוכה במכרז מסגרת אלא אם אישר היועץ המשפטי של הרשות, בכתב כי ההתקשרות עונה על תנאים אלה.
11. התקשרות שלא תעשה על-פי תנאים אלה תהיה ההתקשרות שלא כדין.
12. תוקף אישור זה הוא שנה מיום נתינתו.

ח' באב התשס"ו

2 באוגוסט 2006

(-)

רם בלינקוב  
המנהל הכללי

**אישור התקשרות לפי סעיף 9 לחוק הרשויות המקומיות**  
**(מכרזים משותפים)**

בתוקף הסמכות לפי סעיף 9 לחוק הרשויות המקומיות (מכרזים משותפים), התשל"ב - 1972 שהואצלה לי, הריני מאשר לרשויות המקומיות להתקשר עם הזוכים במכרז מס' מכ 2006/18 מכרז לאספקה, התקנה ואחזקה של ציוד כיבוי אש, ציוד בטיחות אש, מערכות גילוי וכיבוי אש אוטומטיות ומערכות אוטומטיות לכיבוי אש במים שנערך על ידי החברה למשק וכלכלה ובלבד שההתקשרות תעשה על-פי התנאים המפורטים להלן:

1. התקשרות תעשה במישרין בין הרשות ובין הזוכה במכרז בחוזה שנכלל במסמכי המכרז בהתאם לתנאיו.
2. טרם ההתקשרות נקטה הרשות בהליך של בקשת הצעות מחיר.
3. בהליך הבקשה להצעות מחיר יפנו גזבר הרשות ומנהל היחידה הרלבנטית ברשות לכל הזוכים במכרז המסגרת בקטגוריה הרלבנטית, הפניה תכלול מידע על כמותו ובכלל זה התכנון לביצוע וכתבי הכמויות ועל תקופת ההתקשרות.  
הזוכים יתבקשו להציע מחיר למוצר או הרשות הנדרשים על פי יחידות המידה שנקבעו במכרז המסגרת ובלבד שהמחיר שיציע הזוכה לא יעלה על המחיר שנקב בהצעתו במכרז המסגרת.
4. גזבר הרשות ומנהל היחידה רשאים לפנות לחברה למשק וכלכלה על מנת שזו תבצע עבור הרשות את הפניה לזוכים. לפניה זו יצורף כל המידע המפורט בסעיף 3 דלעיל.
5. פנו הגזבר ומנהל היחידה או פנתה החברה למשק וכלכלה לזוכים וקיבלו את הצעותיהם, יועברו ההצעות לוועדה המורכבת ממנכ"ל הרשות המקומית (או מזכיר הרשות מקום שאין מנכ"ל) גזבר הרשות והיועץ המשפטי של הרשות, לקבלת החלטתה בדבר ההצעה הזוכה, על פי הוראות סעיף 7 שלהלן.
6. לא תנהל הרשות משא ומתן עם המציעים, כולם או חלקם.
7. הרשות המקומית חייבת לבחור בהצעה הזולה ביותר שהתקבלה בהליך בקשת הצעות מחיר, והיא רשאית שלא לבחור בהצעה כלשהי.
8. הסכם בין הרשות ובין הזוכה בהתבסס על אשור לפי סעיף 9 יכול שייחתם אך ורק בתוך תקופת תוקפו של האישור.
9. לא יחולו על התקשרות על פי מכרז המסגרת הוראות תקנה 3(7) לתקנות העיריות (מכרזים), התשמ"ח - 1987 סעיף 3(7) לתוספת הרביעית לצו המועצות המקומיות (א), תשי"א-1950. חוזה כאמור לא ניתן להגדילו או להוסיף פרטים בו, לאחר החתימה עליו, אלא על פי הוראותיו.
10. לא תתקשר רשות מקומית עם זוכה במכרז מסגרת אלא אם אישר היועץ המשפטי של הרשות, בכתב כי ההתקשרות עונה על תנאים אלה.
11. התקשרות שלא תעשה על-פי תנאים אלה תהיה ההתקשרות שלא כדין.
12. תוקף אישור זה הוא שנה מיום נתינתו.

ח' באב התשס"ו

2 באוגוסט 2006

(-)

רם בלינקוב  
המנהל הכללי

**אישור התקשרות לפי סעיף 9 לחוק הרשויות המקומיות**  
**(מכרזים משותפים)**

בתוקף הסמכות לפי סעיף 9 לחוק הרשויות המקומיות (מכרזים משותפים), התשל"ב - 1972 שהוצעה לי, הריני מאשר לרשויות המקומיות להתקשר עם הזוכים במכרז מס' אא 2006/34 מכרז לאספקת ארוחות וכריכים לרשויות מקומיות ולמוסדות ציבור, חינוך ורווחה שנערך על ידי החברה למשק וכלכלה ובלבד שההתקשרות תעשה על-פי התנאים המפורטים להלן:

1. התקשרות תעשה במישרין בין הרשות ובין הזוכה במכרז בחוזה שנכלל במסמכי המכרז בהתאם לתנאיו.
2. טרם ההתקשרות נקטה הרשות בהליך של בקשת הצעות מחיר.
3. בהליך הבקשה להצעות מחיר יפנו גזבר הרשות ומנהל היחידה הרלבנטית ברשות לכל הזוכים במכרז המסגרת בקטגוריה הרלבנטית, הפניה תכלול מידע על כמותו ובכלל זה התכנון לביצוע וכתבי הכמויות ועל תקופת ההתקשרות.  
הזוכים יתבקשו להציע מחיר למוצר או השרות הנדרשים על פי יחידות המידה שנקבעו במכרז המסגרת ובלבד שהמחיר שיציע הזוכה לא יעלה על המחיר שנקב בהצעתו במכרז המסגרת.
4. גזבר הרשות ומנהל היחידה רשאים לפנות לחברה למשק וכלכלה על מנת שזו תבצע עבור הרשות את הפניה לזוכים. לפניה זו יצורף כל המידע המפורט בסעיף 3 דלעיל.
5. פנו הגזבר ומנהל היחידה או פנתה החברה למשק וכלכלה לזוכים וקיבלו את הצעותיהם, יועברו ההצעות לוועדה המורכבת ממנכ"ל הרשות המקומית (או מזכיר הרשות מקום שאין מנכ"ל) גזבר הרשות והיועץ המשפטי של הרשות, לקבלת החלטתה בדבר ההצעה הזוכה, על פי הוראות סעיף 7 שלהלן.
6. לא תנהל הרשות משא ומתן עם המציעים, כולם או חלקם.
7. הרשות המקומית חייבת לבחור בהצעה הזולה ביותר שהתקבלה בהליך בקשת הצעות מחיר, והיא רשאית שלא לבחור בהצעה כלשהי.
8. הסכם בין הרשות ובין הזוכה בהתבסס על אשור לפי סעיף 9 יכול שייחתם אך ורק בתוך תקופת תוקפו של האישור.
9. לא יחולו על התקשרות על פי מכרז המסגרת הוראות תקנה 3(7) לתקנות העיריות (מכרזים), התשמ"ח - 1987 סעיף 3(7) לתוספת הרביעית לצו המועצות המקומיות (א), תשי"א-1950. חוזה כאמור לא ניתן להגדילו או להוסיף פרטים בו, לאחר החתימה עליו, אלא על פי הוראותיו.
10. לא תתקשר רשות מקומית עם זוכה במכרז מסגרת אלא אם אישר היועץ המשפטי של הרשות, בכתב כי ההתקשרות עונה על תנאים אלה.
11. התקשרות שלא תעשה על-פי תנאים אלה תהיה ההתקשרות שלא כדין.
12. תוקף אישור זה הוא שנה מיום נתינתו.

ח' באב התשס"ו

2 באוגוסט 2006

(-)

רם בלינקוב  
המנהל הכללי



**אישור התקשרות לפי סעיף 9 לחוק הרשויות המקומיות**  
**(מכרזים משותפים)**

בתוקף הסמכות לפי סעיף 9 לחוק הרשויות המקומיות (מכרזים משותפים), התשל"ב - 1972 שהוצעה לי, הריני מאשר לרשויות המקומיות להתקשר עם הזוכים במכרז מס' מג 26/2006 מכרז לתכנון ובניית מבני חינוך וציבור שנערך על ידי החברה למשק וכלכלה ובלבד שההתקשרות תעשה על-פי התנאים המפורטים להלן:

1. התקשרות תעשה במישרין בין הרשות ובין הזוכה במכרז בחוזה שנכלל במסמכי המכרז בהתאם לתנאיו.
2. טרם ההתקשרות נקטה הרשות בהליך של בקשת הצעות מחיר.
3. בהליך הבקשה להצעות מחיר יפנו גזבר הרשות ומנהל היחידה הרלבנטית ברשות לכל הזוכים במכרז המסגרת בקטגוריה הרלבנטית, הפניה תכלול מידע על כמותו ובכלל זה התכנון לביצוע וכתבי הכמויות ועל תקופת ההתקשרות. הזוכים יתבקשו להציע מחיר למוצר או השרות הנדרשים על פי יחידות המידה שנקבעו במכרז המסגרת ובלבד שהמחיר שיציע הזוכה לא יעלה על המחיר שנקב בהצעתו במכרז המסגרת.
4. גזבר הרשות ומנהל היחידה רשאים לפנות לחברה למשק וכלכלה על מנת שזו תבצע עבור הרשות את הפניה לזוכים. לפניה זו יצורף כל המידע המפורט בסעיף 3 דלעיל.
5. פנו הגזבר ומנהל היחידה או פנתה החברה למשק וכלכלה לזוכים וקיבלו את הצעותיהם, יועברו ההצעות לוועדה המורכבת ממנכ"ל הרשות המקומית (או מזכיר הרשות מקום שאין מנכ"ל) גזבר הרשות והיועץ המשפטי של הרשות, לקבלת החלטתה בדבר ההצעה הזוכה, על פי הוראות סעיף 7 שלהלן.
6. לא תנהל הרשות משא ומתן עם המציעים, כולם או חלקם.
7. הרשות המקומית חייבת לבחור בהצעה הזולה ביותר שהתקבלה בהליך בקשת הצעות מחיר, והיא רשאית שלא לבחור בהצעה כלשהי.
8. הסכם בין הרשות ובין הזוכה בהתבסס על אשור לפי סעיף 9 יכול שייחתם אך ורק בתוך תקופת תוקפו של האישור.
9. לא יחולו על התקשרות על פי מכרז המסגרת הוראות תקנה 3(7) לתקנות העיריות (מכרזים), התשמ"ח - 1987 סעיף 3(7) לתוספת הרביעית לצו המועצות המקומיות (א), תשי"א-1950. חוזה כאמור לא ניתן להגדילו או להוסיף פרטים בו, לאחר החתימה עליו, אלא על פי הוראותיו.
10. לא תתקשר רשות מקומית עם זוכה במכרז מסגרת אלא אם אישר היועץ המשפטי של הרשות, בכתב כי ההתקשרות עונה על תנאים אלה.
11. התקשרות שלא תעשה על-פי תנאים אלה תהיה ההתקשרות שלא כדין.
12. תוקף אישור זה הוא שנה מיום נתינתו.

ח' באב התשס"ו

2 באוגוסט 2006

(-)

רם בלינקוב  
המנהל הכללי

**אישור התקשרות לפי סעיף 9 לחוק הרשויות המקומיות**  
**(מכרזים משותפים)**

בתוקף הסמכות לפי סעיף 9 לחוק הרשויות המקומיות (מכרזים משותפים), התשל"ב - 1972 שהואצלה לי, הריני מאשר לרשויות המקומיות להתקשר עם הזוכים במכרז מס' שנ 2006/35 מתן שירותי נקיון במוסדות ציבור ושטחים פתוחים שנערך על ידי החברה למשק וכלכלה ובלבד שההתקשרות תעשה על-פי התנאים המפורטים להלן:

1. התקשרות תעשה במישרין בין הרשות ובין הזוכה במכרז בחוזה שנכלל במסמכי המכרז בהתאם לתנאיו.
2. טרם ההתקשרות נקטה הרשות בהליך של בקשת הצעות מחיר.
3. בהליך הבקשה להצעות מחיר יפנו גזבר הרשות ומנהל היחידה הרלבנטית ברשות לכל הזוכים במכרז המסגרת בקטגוריה הרלבנטית, הפניה תכלול מידע על כמותו ובכלל זה התכנון לביצוע וכתבי הכמויות ועל תקופת ההתקשרות.
4. הזוכים יתבקשו להציע מחיר למוצר או השרות הנדרשים על פי יחידות המידה שנקבעו במכרז המסגרת ובלבד שהמחיר שיציע הזוכה לא יעלה על המחיר שנקב בהצעתו במכרז המסגרת.
5. גזבר הרשות ומנהל היחידה רשאים לפנות לחברה למשק וכלכלה על מנת שזו תבצע עבור הרשות את הפניה לזוכים. לפניה זו יצורף כל המידע המפורט בסעיף 3 דלעיל.
6. פנו הגזבר ומנהל היחידה או פנתה החברה למשק וכלכלה לזוכים וקיבלו את הצעותיהם, יועברו ההצעות לועדה המורכבת ממנכ"ל הרשות המקומית (או מזכיר הרשות מקום שאין מנכ"ל) גזבר הרשות והיועץ המשפטי של הרשות, לקבלת החלטתה בדבר ההצעה הזוכה, על פי הוראות סעיף 7 שלהלן.
7. לא תנהל הרשות משא ומתן עם המציעים, כולם או חלקם.
8. הרשות המקומית חייבת לבחור בהצעה הזולה ביותר שהתקבלה בהליך בקשת הצעות מחיר, והיא רשאית שלא לבחור בהצעה כלשהי.
9. הסכם בין הרשות ובין הזוכה בהתבסס על אשור לפי סעיף 9 יכול שייחתם אך ורק בתוך תקופת תוקפו של האישור.
10. לא יחולו על התקשרות על פי מכרז המסגרת הוראות תקנה 3(7) לתקנות העיריות (מכרזים), התשמ"ח - 1987 סעיף 3(7) לתוספת הרביעית לצו המועצות המקומיות (א), תשי"א-1950. חוזה כאמור לא ניתן להגדילו או להוסיף פרטים בו, לאחר החתימה עליו, אלא על פי הוראותיו.
11. לא תתקשר רשות מקומית עם זוכה במכרז מסגרת אלא אם אישר היועץ המשפטי של הרשות, בכתב כי ההתקשרות עונה על תנאים אלה.
12. התקשרות שלא תעשה על-פי תנאים אלה תהיה ההתקשרות שלא כדין.
13. תוקף אישור זה הוא שנה מיום נתינתו.

כ"א באב התשס"ו

15 באוגוסט 2006

(-)

רם בלינקוב  
המנהל הכללי

בכבוד רב,

רם בלינקוב  
המנהל הכללי